



Association « Al País de Boneta »

COMPTE-RENDU DE L'ASSEMBLEE GENERALE

Mardi 9 Juin 2009 – 18H-20h15

Ordre du jour :

- Rapport d'activités 2008,
- Rapport financier 2008 en présence de Monsieur Marengo, Commissaire aux Comptes,
- Approbation du rapport moral et financier 2008,
- Quitus aux administrateurs,
- Présentation des actions 2009,
- Vote du budget prévisionnel 2009,
- Renouvellement des membres au CA.

Personnes présentes Membres de l'Assemblée Générale :

- **Collège « Membres de droit » :** Conseil Général 82 Léopold VIGUIER conseiller général Canton de Caylus, Syndicat mixte du Pays Midi-Quercy Jean-Louis DONNADIEU, Mairie de Caylus Christian MAFFRE,

- **Collège « Membres associés : personnes morales » :** association « Le four à pain » Peter ALSBURY, association « Les Moulins du Quercy » Hubert VILLENEUVE, Associations des amis du vieux Caussade Jean BONCOMPAIN, Fontbonne Espace Nature Chantal GILLI, SI Espinas Marie-Bernadette CURATO, APICQ Jean NABOULET, association « Piment Blanc » Nathalie GARCIA, Lycée professionnel Clair Foyer Caussade Philippe GACHON, Amis des Causses des Gorges de l'Aveyron François TEULIERES, association « Les jardins des gorges de l'Aveyron » Patrice LEONOWICZ, Office de Tourisme de Saint Antonin Joël BOUZILLARD.

- **Collège « Membres associés : personnes physiques » :** Joseph-Georges CAZES, Isabelle CLICHY, Pierre LEVADOUX, Paule MAJOREL, Grete MAC NORTON, Dominique MERIC, Robert MIGOUX, Christian NICOLAS, Michel POREAUX

- **Adhérents :** Marie Jo SAVAGE.

Personnes invités :

OT Montpezat Christiane GAILLARD, OPIE MP Dominique PELLETTIER, Maire Lacapelle Livron Didier MARTY, SMPMQ : Sandrine PRADIER, Bertille DANIEL, Jean-Michel BREURE-MONTAGNE.

CPIE Midi Quercy : Karine LADEVEZE Secrétaire comptable, Philippe MANNELLA Chef de projet Environnement, Fabien SCHMITT Educateur environnement, Isabelle PAGES Secrétaire documentaliste et Nathalie GROSBORNE Directrice.

Commissaire aux comptes : M. MARENCO

Expert comptable : Paul POUGET

Excusés :

Membres : Jean CAMBON représenté par Philippe DARBOIS, Syndicat Mixte du Pays Midi Quercy Pierre BIRMES, Communauté de communes QRGA André MASSAT, CAUE du Tarn et Garonne Raymond MASSIP et Philippe PIEU, Les Amis du Terroir Fabienne MOULIS, Le fond et la Forme Eric LESTRUGUE représenté par Béatrice AMIEL, association « ALCOC » Alain RAYNAL, Société des Sciences Naturelles

CPIE Midi Quercy Centre Permanent d'Initiatives Pour l'Environnement

Association « Al País de Boneta »

Siège social : Labarthe - 82 160 CAYLUS

Tel : 05 63 24 06 26 - Fax : 05 63 24 07 10 - Email : mdp82@wanadoo.fr

Site internet : maisondupatrimoine-midiquery.org

Association régie par la Loi de 1901 - SIREN : 418 967 030

Gilles BECHARD représenté par Louis COUBES, Les amis Grésignols Christian TSCHOCKE, Georges DELPECH, Sandrine GUERRAR, Danielle HAUMONT POULET, Jean-Jacques LAURENS, Sabine MARTIN, Pierre MASSOTTE, Eloïse POISSON, Julie THERON représenté par Mélanie FROUARD, Etienne WERMESTER, Jacques YENY.

Invités : Mme AUDOYNAUD Directrice du service Culture CG82, Catie O'NEIL ABPS, Anne-Marie COUDERC OT Caussade Elu chargée de la culture, Jacqueline ALQUIER Sénatrice présidente commission environnement CRMP, Gérard AGAM Mairie de Saint Antonin Noble Val, Catie NAUDE ARPE, Nathalie ROSSI LARRIEU ADASEA, Christophe TYACK EREF.

- RAPPORT MORAL 2008 : Voir annexe 1 Rapport moral 2008

Présenté par Christian MAFFRE Président de l'association

- RAPPORT d'ACTIVITES 2008 : Voir annexe 2 Rapport d'activités 2008

Présenté par Nathalie GROSBORNE Directrice, Philippe MANNELLA Chef de projet Environnement et Fabien SCHMITT chargé d'études environnement.

Question de la salle : Comment l'animation est-elle évaluée par les enseignants ?
Une grille d'évaluation est adressée à chaque enseignant. Le bilan présenté en est la synthèse.

Le « Rapport d'activités » est voté et approuvé à l'unanimité des présents.

- RAPPORT FINANCIER 2008 : Voir annexe 3 Comptes de résultat 2008 et Bilan 2008

Présenté par Patrice LEONOWICZ Trésorier

Le budget 2008 a nettement baissé par rapport aux années précédentes, elle est inhérente à l'arrêt du chantier d'insertion au 31/12/2007.

La baisse est également significative sur différents postes :

- liés aux charges de personnel,
- à l'abaissement des charges sociales en raison de l'exonération des charges patronales en ZRR,
- à la mesure rétroactive d'exonération des charges patronales, appliquée par l'URSSAF pour les associations d'intérêt général dont le siège social est situé en ZRR Zone de Revitalisation Rurale, ce qui a engendré un produit exceptionnel conséquent (24 000 euros en 2008).

Le compte de résultat est excédentaire, on note un bénéfice de 31000 euros. Il est le résultat de la mise en œuvre de la comptabilité d'engagement et du travail engagé par l'équipe de salariés et la formation du personnel sur le logiciel de comptabilité EBP.

M. POUGET Expert comptable souligne que les perspectives d'avenir sont plutôt bonnes :

- forte amélioration de la trésorerie grâce à la mesure de remboursement rétroactive de l'URSSAF,
- un travail important sur le suivi des subventions et les remontées de dépenses est fourni au fur et à mesure, de l'arrivée des conventions et des dépenses engagées,
- baisse des charges financières et de l'emploi de dailly (prêts accordés aux associations sur les financements de projets)

Malgré le produit exceptionnel que représente le remboursement par l'URSSAF, le résultat courant de l'exploitation est à l'équilibre, ce qui est rassurant pour l'avenir.

Le rétablissement du niveau de la trésorerie doit impliquer un fonctionnement sans dailly.

M. MARENCO Commissaire aux comptes fait lecture de son rapport statuant sur les comptes de l'exercice clos au 31/12/2009. Les comptes 2008 sont approuvés réguliers et sincères.

Ils ont été approuvés à l'unanimité par vote des membres de l'assemblée générale.

VOTE : Le rapport « financier » 2008 sont approuvés à l'unanimité des présents.

- QUITUS AUX ADMINISTRATEURS : il est donné aux membres du bureau pour accomplir les opérations nécessaires.



MIDI-QUERCY

VOTE : le quitus aux administrateurs est donné à l'unanimité des présents.

- PROJET ET PERSPECTIVES 2009 : Annexe 4 Programme d'activités 2009

Présenté par Nathalie GROSBORNE Directrice et Philippe MANNELLA Chef de projet.

Chaque projet ainsi que son budget est présenté à l'assemblée.

Dans le cadre des prestations réalisées par l'Association, les tarifs sont énoncés pour l'exercice 2009. Le Bureau de l'Association ne souhaite pas augmenter le tarif annuel de la cotisation pour 2009/2010, il est arrêté à 18€/an.

Le nouvel organigramme du personnel est présenté suite au transfert vers le Syndicat Mixte du Pays Midi-Quercy de la mission d'Inventaire du patrimoine bâti et de son équipe de quatre salariées.

- BUDGET PREVISIONNEL 2009 : Annexe 5

Présenté par Nathalie GROSBORNE Directrice

Il a été élaboré à partir des budgets prévisionnels des projets 2009, réalisés en juillet et août 2008.

Les charges fixes ont été évaluées à partir du compte de résultat 2008.

VOTE : Le budget prévisionnel 2009 et les tarifs 2009 sont votés à l'unanimité des présents.

- QUESTIONS DIVERSES

M. MAFFRE profite de l'occasion qui lui est donnée pour adresser ses remerciements à l'équipe des salariés, qui a prouvé que, « de par le travail fourni, l'association peut vivre de manière correcte et efficace ».

Nathalie GROSBORNE à son tour, remercie l'équipe pour le travail fourni et les membres du bureau, notamment quant à leur participation dans le cadre de la restructuration du pôle Environnement, et le développement de certains projets, ainsi que la confiance qu'ils accordent à l'ensemble du personnel.

- ELECTION DU CONSEIL D'ADMINISTRATION :

Il est procédé au renouvellement de certains membres

Dans le collège des personnes morales, deux postes sont vacants.

L'Association « les Amis du terroir » n'a pas renouvelé son poste au CA, mais elle souhaite rester membre de l'Assemblée Générale.

L'Association « Le Four à pain » est en cours de dissolution.

3 associations souhaitent renouveler leur mandat (3ans) : Le Fond et la Forme, Les Moulins du Quercy et les Jardins des Gorges de l'Aveyron.

Dans le collège des personnes physiques, nous avons enregistré à la démission de M. Claude LEVEZOU de VESINS et le poste de Mme Dominique MERIC est à renouveler.

L'ensemble des membres de l'assemblée générale procède à l'élection du nouveau conseil d'administration.

A l'issue de l'assemblée générale, le conseil d'administration est composé :

Collège « Membres de droit »

- **Conseil général 82** : Léopold VIGUIER Conseiller général Canton de Caylus,
- **Syndicat Mixte Pays Midi Quercy** : Jean CAMBON Président,
- **Mairie de Caylus** : Christian MAFFRE Maire,
- **Communauté de communes QRGA Quercy Rouergue Gorges de l'Aveyron** : André MASSAT Président,
- **CAUE 82** : Raymond MASSIP Président.

Collège « Membres associés : personnes morales »

- **Association « ALCOC »** siège social à VAREN 82 140 représentée par Alain RAYNAL Président,
- **Association « Bio 82 »**, siège social à Montricoux, représentée par Bernard BOUYSSOU, Président,
- **Association « Fontbonne Espace Nature »**, siège social à Penne du Tarn 81140, représenté par Chantal GILLIG, Présidente.
- **Association « Le fond et la forme »** siège social à FENEYROLS 82140, représentée par Eric LESTRUGUE,
- **Association « Les amis du vieux Caussade »** siège social à CAUSSADE 82 300, représentée par Christophe SAHUC, Président,
- **Association « Les amis Grésignols »**, siège social à Bruniquel, représentée par Christian TSCHOCKE, Président,
- **Association « Les jardins des gorges de l'Aveyron »** siège social à FENEYROLS 82 140, représentée par Patrice LEONOWICZ Directeur,
- **Association « Les moulins du Quercy, Lot et Tarn-et-Garonne »** siège social à CAJARC 46 160, représentée par Hubert VILLENEUVE Président adjoint.
- **Association « OLIFERE 82 »**, siège social à Lavaurette 82240, représentée par Jean- François SAINT HILARY, Président,
- **Association « Piment Blanc »** siège social à BLAGNAC 31700, représentée par Nathalie GARCIA, Présidente,
- **Association « Société des Sciences Naturelles de Tarn-et-Garonne »** siège social à Montauban 82000, représentée par Gilles BECHARD, Président.
- **CREN Conservatoire Régional des Espaces Naturels**, siège social à Toulouse 31000, représenté par Alain BERTRAND, Président
- **Lycée Professionnel « Clair Foyer »** siège social à Caussade 82300, représenté par Fabienne DELVALLE-MORCILLO Directrice,
- **Office de Tourisme de Saint Antonin** siège social à Saint Antonin 82 140, représenté par Joël BOUZILLARD, Président,
- **Syndicat d'Initiatives d'Espinassac**, siège social à Espinassac 82160, représenté par Marie- Bernadette CURATO, Présidente.

Collège « Membres associés : personnes physiques »

- **M. Joseph-Georges CAZES**, retraité, né le 26/03/1929 à Toulouse (31), de nationalité française et demeurant à Saint Antonin Noble-Val 82140,
- **M. Jean-Jacques LAURENS**, Chargé de mission déchets ADEME MP, né le 1er juin 1954, à Pamiers de nationalité française et demeurant à Toulouse 31500.
- **Mme Dominique MERIC**, directrice de l'établissement "Caylus" de la Mutuelle Santé vie-MTG- Réalisations, née le 25/10/1948 à VANNES (56), de nationalité française et demeurant à Caylus 82 160,
- **M. Robert MIGOUX** retraité, né le 20/04/1931 à Saint Priest les Fougères, de nationalité française et demeurant à Caylus 82 160,
- **M. Christian NICOLAS**, médecin, né le 3/03/1946 à Toulouse, de nationalité française et demeurant à Caylus 82 160,
- **Mme Sabine MARTIN**, conjoint collaborateur, née le 22/01/1949 à Etterbeek, Belgique, de nationalité française et demeurant à Saint Etienne de Tulmont 82410.



Fait à Caylus, le 9 Juin 2009

Christian MAFFRE

Président

Marie Bernadette CURATO

Secrétaire

ANNEXES

Annexe 1 : RAPPORT MORAL 2008

Annexe 2 : RAPPORT D'ACTIVITES 2008

Annexe 3 : RAPPORT FINANCIER 2008 (Compte de résultat et bilan 2008)

Annexe 4 : PROGRAMME D'ACTIVITES 2009

Annexe 5 : BUDGET PREVISIONNEL 2009



MIDI-QUERCY

ASSOCIATION « AL PAÏS DE BONETA »

Assemblée Générale
Mardi 9 juin 2008

ANNEXE 1 : RAPPORT MORAL 2008

L'année 2008 a été marquée par la mise en œuvre des actions préconisées dans le cadre de la réflexion engagée fin 2007, sur l'association.

- La gouvernance de l'association qui consistait à définir des modalités claires et partagées de concertation, de prises de décisions et de suivi de décision.
- Le renouvellement des membres de l'association.
- L'identification de manière exhaustive des compétences des salariés, afin de recadrer les missions envisageables en terme de prestations extérieures (proposer des formations adéquates...).
- Le renforcement du partenariat avec le CG 82 et l'engagement des actions au niveau départemental.
- La réflexion sur le devenir de la mission « Inventaire du patrimoine bâti du Pays Midi-Quercy » qui ne pouvait être géré par une association, mais une collectivité ou un groupement de collectivités.

Au terme de l'année 2008, les principaux points de réflexions engagées ont été traités :

- L'arrivée de nouveaux administrateurs et leur implication aux côtés de l'ensemble du personnel, tant sur la gouvernance que sur les objectifs a permis une appréhension partagée sur les objectifs et activités de l'association. A noter que le bureau s'est réuni 5 fois au cours de l'exercice et 2 réunions du Conseil d'administration ont permis de valider les actions proposées. De plus, l'implication personnelle en lien avec les compétences professionnelles de certains administrateurs a permis de prendre des premiers contacts avec des partenaires départementaux (AMF 82, syndicat départemental des déchets...) et qui ont vu leur concrétisation au cours du premier semestre 2009.
- Le personnel a bénéficié de formations complémentaires, afin de répondre aux demandes des territoires et contribuant à l'optimisation de services extérieurs et/ou à l'optimisation du fonctionnement interne (Agenda 21 scolaires et éco mobilité scolaire, crédits européens FEDER, perfectionnement comptabilité ...). Il a pu participer également à des conférences (Biodiversité, énergie...)
- Les membres du Bureau ont été attentifs aux besoins exprimés par le Conseil général 82, en matière de partenariat, permettant ainsi une meilleure visualisation de l'offre sur le département. Ces actions ont été largement facilitées par la présence d'un élu départemental au sein du bureau. Les démarches se sont rationalisées, afin de planifier de manière certaines les actions et bénéficier des financements.
- Le devenir de la mission « Inventaire du patrimoine bâti du Pays Midi-Quercy », dont chacun s'accorde à reconnaître la qualité et l'importance de la mission, a mobilisé l'ensemble de l'équipe. Une issue favorable a pu se dégager, grâce à l'implication du Pays Midi-Quercy, assurant ainsi une pérennité à la mission et à son personnel.

Les démarches de labellisation entreprises au cours des différents exercices ont porté leur fruit et la confirmation de la labellisation a été effective le 26 juin 2008. Cette reconnaissance en termes d'images est primordiale pour le positionnement de l'association au niveau départemental, régional ou national, et favorise la mise en œuvre de nouveaux partenariats.

L'ensemble des activités de l'association est réalisé grâce au soutien de nombreux partenaires : Conseil général 82, Syndicat Mixte du Pays Midi-Quercy, Conseil régional Midi-Pyrénées, des communautés de

CPiE Midi Quercy Centre Permanent d'Initiatives Pour l'Environnement

Association « Al País de Boneta »

Siège social : Labarthe - 82 160 CAYLUS

Tel : 05 63 24 06 26 - Fax : 05 63 24 07 10 - Email : mdp82@wanadoo.fr

Site internet : maisondupatrimoine-midiquercy.org

Association régie par la Loi de 1901 - SIREN : 418 967 030

communes QRGGA, TVA, Quercy Caussadais, Canal et Garonne, DIREN, Education nationale, ADEME, CAUE 82, ADASEA 82, AMF 82, les associations locales et départementales.....

Mesdames et Messieurs, la maison du patrimoine en est à sa onzième année d'existence, et malgré les difficultés qu'elle a pu connaître, elle a toujours su, grâce au soutien indéfectible de ses membres, s'adapter et répondre à de nouvelles exigences, sans jamais se détourner de ses missions aux services de tous.



Christian MAFFRE
Président de l'association AL País de Boneta

ANNEXE 2: RAPPORT D'ACTIVITES 2008

ASSOCIATION « AL PAÏS DE BONETA »

RAPPORT D'ACTIVITES 2008



CPIE Midi Quercy Centre Permanent d'Initiatives Pour l'Environnement

Association « Al País de Boneta »

Siège social : Labarthe - 82 160 CAYLUS

Tel : 05 63 24 06 26 - Fax : 05 63 24 07 10 - Email : mdp82@wanadoo.fr

Site internet : maisondupatrimoine-midiquery.org

Association régie par la Loi de 1901 - SIREN : 418 967 030

Le CPIE Midi-Quercy a poursuivi ses actions dans le domaine de l'environnement, du développement durable et du patrimoine au cours de l'année 2008.

Pour la majorité, elles ont été réalisées dans le contexte territorial du Pays Midi-Quercy :

- La Charte développement durable du Pays Midi Quercy,
- La Charte Paysage et Patrimoine pour Demain du Pays Midi-Quercy,
- Le schéma de développement culturel,
- La politique « Tourisme durable »,
- Le Programme Leader +.

Les animations scolaires ont eu lieu sur l'ensemble du département ;

Les actions du CPIE Midi-Quercy se sont centrées sur :

Le Centre de ressources pour l'environnement, le patrimoine et le développement durable du Pays Midi-Quercy 2008 et la réalisation de 6 actions :

- L'Ecorencontre « Habitat et Energies » du 2 au 8 juin 2008,
- Des animations pour les jeunes en Midi-Quercy sur l'année 2008,
- La création de 4 nouvelles « Balades de Pays en Midi-Quercy » au printemps 2008,
- L'animation et développement du centre de documentation et du site Internet,
- L'accompagnement de manifestations estivales développement durable en Midi-Quercy »,
- L'inventaire complémentaire du patrimoine arboré remarquable de Midi-Quercy et restitution des données »,

Le programme d'actions d'Education à l'Environnement en milieu scolaire Tarn-et-Garonne 2007-2008

Le service éducatif « Environnement, patrimoine et développement durable » 2008-2009

L'action « Jeunes et territoires au fil de l'eau en Midi-Quercy »

La consultation du public sur le projet de SDAGE Adour Garonne Schéma d'Aménagement et de Gestion des eaux

L'Inventaire du patrimoine bâti du Pays Midi-Quercy Année 2008

Des prestations de service : conseils, animations....

Toutes les actions ont été réalisées grâce aux partenaires techniques et financiers

L'équipe de salariés en 2008



CENTRE DE RESSOURCES POUR L'ENVIRONNEMENT, LE PATRIMOINE ET LE DEVELOPPEMENT DURABLE du Pays Midi-Quercy 2008	
<i>Sous action 1</i>	<i>Ecorencontres « Habitat et Energie» Lundi 2 juin au dimanche 8 juin 2008</i>
Objectifs	<ul style="list-style-type: none"> - Informer et sensibiliser les habitants du Pays Midi-Quercy, les élus et les professionnels, à la maîtrise de l'énergie et à l'intégration des énergies renouvelables dans l'habitat, - Présenter des expériences innovantes ...
Réalisation	<ul style="list-style-type: none"> - Quatre expositions temporaires en visite libre à Caussade, à la salle des Récollets du lundi 2 au jeudi 5 juin et à Caylus, à la Maison du Patrimoine du vendredi 6 au dimanche 8 juin : "Maison Ecocitoyenne" (MRE et ARPE), "Energies et énergies renouvelables" (EIE 82 /ADEME), "Quels matériaux de construction pour demain ?" (ARPE) "Changements climatiques" (Ecoles, CLSH et CPIE Midi-Quercy), accompagnées d'un espace de documentation, - Une permanence de l'Espace Info Energie 82 (CAUE) à Caussade, à la salle des Récollets mardi 3 juin : conseil et information sur les économies d'énergie et les énergies renouvelables, - Des ateliers/animations pour les écoles, collèges et centres de loisirs autour des expositions accueillies sur les économies d'énergie et les écogestes du lundi 2 au jeudi 5 juin à Caussade, à la salle des Récollets, 3 classes de CE2, CM1 CM2 de l'Ecole de Caussade et 1 Centre de Loisirs ont été accueillis, - Une « Foire Energie/Habitat » samedi 7 juin autour du lac de Caylus avec des stands et ateliers de démonstration d'exposants (professionnels, institutionnels et associatifs), deux forums d'échange et de discussions (économies d'énergie dans les bâtiments neufs et anciens), - 4 visites d'installations en Midi-Quercy dimanche 8 juin pour les particuliers, chez des particuliers avec les installateurs : géothermie, solaire intégré, mur chauffant sur terre crue et isolation chanvre/chaux. - Une conférence - débat - échanges sur la maîtrise des charges énergétiques des bâtiments publics pour les collectivités, entreprises et bureaux d'études le Jeudi 5 juin à Caussade. - Un programme de visites pour les collectivités, entreprises et bureaux d'études Lundi 2 juin sur l'unité de trituration d'Huile Végétale Pure de Larrazet et Vendredi 6 juin sur la maison de retraite de Nègrepelisse et l'extension de l'école, - Une information technique pour les collectivités, entreprises et bureaux d'études sur la maîtrise énergétique et les outils associés Vendredi 6 juin après-midi à Nègrepelisse
Evaluation	<p>Nombre d'actions réalisées :</p> <ul style="list-style-type: none"> - 4 expositions, - 1 permanence EIE pour les particuliers, - 4 ateliers animations pour les jeunes, - 2 visites pour les professionnels, - 1 conférence/débat pour les professionnels, - 1 Foire « Energie/habitat », - 2 Forums participatifs, - 4 visites d'installation chez des particuliers. <p>Nombre de personnes sensibilisées : plus de 800 participants</p> <ul style="list-style-type: none"> - Exposition : 323 visiteurs <p style="text-align: center;">Permanence EIE CAUE 82 : 7 Rendez-vous sur la journée (Projets de</p>

CPIE Midi Quercy Centre Permanent d'Initiatives Pour l'Environnement

Association « Al País de Boneta »

Siège social : Labarthe - 82 160 CAYLUS

Tel : 05 63 24 06 26 - Fax : 05 63 24 07 10 - Email : mdp82@wanadoo.fr

Site internet : maisondupatrimoine-midiquery.org

Association régie par la Loi de 1901 - SIREN : 418 967 030

	<p>construction, écohabitat, énergies renouvelables ou économies d'énergie.</p> <ul style="list-style-type: none"> - Ateliers animations jeunes : 84 enfants - Foire aux énergies à Caylus : 300 personnes - Visite d'installations : 55 participants - Animation collectivités / entreprises : 56 participants <p>Nombre de documents de communication :</p> <ul style="list-style-type: none"> - 300 affiches 1000 dépliants - Presse : 6 articles (Dépêche et Villefrancois), 3 émissions de radio et 24 articles sur site Internet - Site Internet CPIE MQ : 495 visites sur l'article de l'Ecorencontre <p>Partenaires directs du projet : ADEME Midi Pyrénées, ARPE Midi Pyrénées, CAUE/EIE 82, CCI 82, Chambre de Métiers 82, Chambre d'Agriculture 82, CAPEB 82, Conseil Général 82, Conseil Régional Midi Pyrénées, FFBTP 82, Quercy Energie, Syndicat Mixte du Pays Midi-Quercy,</p> <p>Participants à l'Ecorencontre : Altern'habitat, Association Les Moulins du Quercy, Bâtival Service, Bernard Dus, Franck BOYER Architecte, Confort Géothermie Sud Ouest, Espaces Sciences, Façon Terre, David HEBERT Architecte, Maisons Paysannes de France 82 / APICQ, OLIFERE 82, Panosol, M. Roualdes, Solena, Sotherm, Sudecowatt, Sud Système Solaire....</p>
<p>Perspectives / réflexion</p>	<p>Un fort intérêt des professionnels et particuliers pour ces sujets : maîtrise de l'énergie et énergies renouvelables.</p> <p>Une demande de solutions concrètes et pratiques.</p> <p>Les conférences/débats/forums ont permis de générer un débat très constructif sur les perspectives en matière de bâtiments performants. Ces débats ont ouvert sur une perspective plus générale à l'environnement en intégrant les questions liées à l'urbanisme, aux économies d'eau et à l'assainissement.</p> <p>Cette année, les différentes actions proposées étaient d'un niveau technique plus performant.</p> <p>Cette action fait émerger un partenariat fort entre différents acteurs du territoire : Pays Midi-Quercy, CAUE 82, CCI 82 et CPIE Midi-Quercy, ayant toujours le souci de donner des réponses techniques et financières adaptées à la situation de chacun.</p>



MIDI-QUERCY

CENTRE DE RESSOURCES POUR L'ENVIRONNEMENT, LE PATRIMOINE ET LE DEVELOPPEMENT DURABLE du Pays Midi-Quercy 2008	
<i>Sous action 2</i>	<i>Animations pour les jeunes en Midi-Quercy 2008</i>
Les objectifs	<ul style="list-style-type: none"> - Participer à l'éducation à l'environnement des jeunes sur leur temps de loisirs, - Faire découvrir leur environnement proche, - Aider les équipes éducatives à mettre en œuvre des pratiques respectueuses de l'environnement et d'un développement durable, - Accompagner les CLSH dans la mise en pratique d'actions concrètes environnementales dans leur fonctionnement, - Éduquer les jeunes à la protection de l'environnement et au développement durable au sein du CLSH, - Favoriser l'appropriation commune de démarches entreprises dans d'autres structures - Approfondir et mutualiser des méthodes et savoir-faire de chaque structure en matière de développement durable.
Les réalisations	<p>9 ateliers pédagogiques pour les jeunes en Centre de Loisirs :</p> <ul style="list-style-type: none"> - 2 avec le Centre Aéré de CAUSSADE (CAIC) à Caylus : Rallye Photo autour du Cirque Naturel de Labarthe à Caylus et Découverte de l'Espace Naturel du Four à Pain - 5 avec le CLSH de MONTPEZAT-DE-QUERCY (CLAN) : Découverte des plantes comestibles, Atelier cuisine des plantes sauvages, Découverte de la vallée du Petit Lemboulas - 2 avec le CLSH VERFEIL (Cabrioles) : - Découverte des plantes symboliques d'Asie et d'Afrique <p>Animation du réseau « Grandir autrement en Midi-Quercy » : appui et aide au montage de projet d'animations sur la thématique environnementale, auprès des Centres de Loisirs du Réseau de Caussade/Montels, Montpezat, et Verfeil.</p> <p>Participation au Festival de la Jeunesse à Septfonds organisé par la Communauté de Communes Quercy Caussadais, sur le thème de l'eau et du développement durable (4/10/08).</p> <p>Toutefois, au-delà de la durée de l'animation, la continuité de la prise en compte de l'environnement dans les pratiques pédagogiques n'est pas assurée. L'accompagnement des projets à plus long terme dans les structures de loisirs, reste un objectif à atteindre. Quelques CLSH sont fidélisés pour des interventions ponctuelles.</p> <p>Toutefois, la marge de progression porte sur l'intégration des enjeux environnementaux dans leur quotidien. Elle pourrait être assurée par le CPIE Midi-Quercy (formation, accompagnement des pratiques quotidiennes...).</p>
Evaluation	<p>Nombre d'actions réalisées : 9 ateliers pédagogiques</p> <p>Nombre de personnes sensibilisées : 56 enfants et 12 adultes</p> <p>Bilan positif des animations réalisées</p>
Perspectives / réflexion	<p>Constat : une fidélité des CLSH, depuis 2007, demandant des conseils ou des interventions environnement dans leur structure.</p> <p>Certains animateurs souhaitent proposer plus de sensibilisation à l'environnement dans leurs futurs projets pédagogiques. Ces interventions ont permis une meilleure connaissance des potentiels naturels autour des structures, à utiliser dans le cadre d'un CLSH.</p>

CPIE Midi Quercy Centre Permanent d'Initiatives Pour l'Environnement

Association « Al País de Boneta »

Siège social : Labarthe - 82 160 CAYLUS

Tel : 05 63 24 06 26 - Fax : 05 63 24 07 10 - Email : mdp82@wanadoo.fr

Site internet : maisondupatrimoine-midiquery.org

Association régie par la Loi de 1901 - SIREN : 418 967 030

CENTRE DE RESSOURCES POUR L'ENVIRONNEMENT, LE PATRIMOINE ET LE DEVELOPPEMENT DURABLE du Pays Midi-Quercy 2008	
<i>Sous action 3</i>	<i>« Balades de Pays en Midi-Quercy »</i>
Objectifs	<ul style="list-style-type: none"> - Mettre en valeur l'identité culturelle historique, naturelle et architecturale du territoire Midi Quercy auprès de la population locale, - Favoriser le tourisme et la découverte du territoire Midi-Quercy hors saison, - Vulgariser les connaissances à travers la découverte ou la redécouverte du patrimoine local, - Valoriser les chemins de PR et GRP au départ de bourgs, - Valoriser le patrimoine naturel bâti et culturel à travers les savoir-faire et les traditions, le patrimoine bâti, les goûts et saveurs et la flore, - Proposer une alternative aux itinéraires de Grandes Randonnées à travers des circuits courts en boucle de quelques heures, - Proposer des balades alliant pratiques de la randonnée et connaissance du patrimoine, - Proposer des balades accessibles à tous plus proches de la promenade que de la randonnée.
Réalisation	<p>Création de 4 nouvelles balades sur les communes de Cayriech, La Salvetat-Belmontet, Montricoux, Saint-Antonin-Noble-Val, sur les 4 communautés de communes du Pays Midi-Quercy, en complément de celles réalisées en 2007 (Caylus, Bruniquel, Montpezat de Quercy et Monclar).</p> <p>Le choix de ces balades a été réalisé à partir des communes inventoriées, dans le cadre de l'inventaire du patrimoine bâti du Pays Midi-Quercy et abordent 4 thématiques :</p> <ul style="list-style-type: none"> ▪ le patrimoine naturel, ▪ les savoir-faire et traditions, ▪ les goûts et saveurs, ▪ le patrimoine bâti. <p>Organisation de 8 balades sur ces 4 communes au Printemps :</p> <ul style="list-style-type: none"> - Cayriech « <i>L'architecture rurale entre causses et coteaux du bas Quercy</i> » le 05/04/08 durant la Semaine Développement Durable et le 28/06/08 à l'occasion du week-end « Itinérances médiévales », - La Salvetat Belmontet « <i>Savourer les coteaux</i> » le 14/06/08 pendant la Journée du Patrimoine et des moulins et le 06/07/08, - Montricoux « <i>Un ancien village fortifié entre vallée et cause</i> » le 11/06/08 et le 10/07/08, - Saint Antonin Noble Val « <i>Biodiversité et pastoralisme</i> » le 31/05/08 à l'occasion des Journées Nature de Midi-Pyrénées et le 16/06/08. <p>Le « Carnet des Balades de Pays » s'est vu enrichi des 4 nouvelles balades.</p> <p>La création de 3 diaporamas ludiques des Balades de Montricoux, Saint-Antonin-Noble-Val, La Salvetat Belmontet, mis en ligne sur le site Internet.</p>
Evaluation	<p>Nombre d'actions réalisées : 8 Balades de Pays</p> <p>Nombre de personnes sensibilisées : 54 personnes, dont 70% du Pays Midi-Quercy et 90% du département</p> <p>Nombre de documents de communication :</p> <ul style="list-style-type: none"> - 100 affiches A4 distribués dans les OTSI, mairies et commerçants et envoi mail, - Le Carnet des Balades de Pays édité à 500 exemplaires et intégré à celui de 2007, - Presse : 11 articles (Dépêche et Villefranchois), 2 émissions de radio et des articles sur site Internet, - 3 diaporamas ludiques sur le site internet du CPIE Midi-Quercy des Balades de Montricoux, Saint-Antonin-Noble-Val, La Salvetat - Site Internet CPIE MQ : 1500 visites sur les articles présentant les balades <p>Partenaires du projet : les mairies de Cayriech, La Salvetat Belmontet, Montricoux et</p>



MIDI-QUERCY

	<p>Saint Antonin Noble Val, les offices de Tourisme de Bruniquel, Monclar, St Antonin et Caussade.</p> <p>Réelle satisfaction des randonneurs</p>
Perspectives / réflexion	<p>La méthodologie des « Balades de Pays en Midi-Quercy » initiée en 2006, appliquée en 2007 et confortée en 2008, est efficace en termes de qualité des prestations et de partenariat. Elle a permis de faire connaître les actions du CPIE MQ et de mettre en avant une action concrète dans le domaine de l'écotourisme sur le territoire.</p> <p>Nous constatons une fidélisation de randonneurs.</p> <p>La période printanière est propice à ces balades destinées à un public non touristique et local.</p> <p>Mutualisation en cours de la méthodologie de mise en œuvre des Balades de Pays avec le CPIE 81 et l'ANGA.</p>

CPIE Midi Quercy Centre Permanent d'Initiatives Pour l'Environnement

Association « Al País de Boneta »

Siège social : Labarthe - 82 160 CAYLUS

Tel : 05 63 24 06 26 - Fax : 05 63 24 07 10 - Email : mdp82@wanadoo.fr

Site internet : maisondupatrimoine-midiquercy.org

Association régie par la Loi de 1901 - SIREN : 418 967 030

CENTRE DE RESSOURCES POUR L'ENVIRONNEMENT, LE PATRIMOINE ET LE DEVELOPPEMENT DURABLE du Pays Midi-Quercy 2008

Sous action 4	« Animation et développement du centre de documentation et du site Internet »
Objectifs	<ul style="list-style-type: none"> - faciliter l'accès à l'information dans le domaine de l'environnement, du patrimoine et du développement durable, - permettre la consultation et l'emprunt d'ouvrages et d'outils pédagogiques relatifs à l'environnement et au patrimoine, - diffuser l'ensemble des productions réalisées dans le cadre de l'activité du centre de ressources par les enfants, adolescents et adultes, - permettre une communication plus efficace auprès du grand public à propos des actions menées par la Maison du Patrimoine, - présenter et communiquer autour de tout sujet à caractère patrimonial et environnemental concernant le Pays, - communiquer auprès d'un public lointain (touristes) mais aussi local. conseiller et mener des études et expertises auprès des collectivités locales, - favoriser la capacité d'expertise et de veille environnementale de notre structure.
Réalisation	<p>Le centre de ressources du CPIE Midi Quercy dispose :</p> <ul style="list-style-type: none"> - d'un centre de documentation, - d'un écomusée, - d'un site Internet et - d'une lettre électronique.
L'accueil des visiteurs et lecteurs au centre de documentation et à l'écomusée.	<p>Cette activité est un des piliers des actions de l'association, car nous accueillons plus de 2000 personnes par an.</p>
Le développement et la gestion du fond documentaire	<p>Le fonds documentaire a été enrichi de 109 documents et outils : 50 ouvrages, 23 abonnements annuels à des revues, 9 cartes (IGN, géologique végétation...) et 27 outils et malles pédagogiques.</p> <p>Ainsi la base de données se compose au total de près de 2000 ouvrages, études, revues CD, DVD, malles et outils pédagogiques à disposition du public pour consultation, et en prêt pour les adhérents. Chaque document est enregistré, saisi, et coté sur une base de données ACCESS. 33 adhérents sur 2008 ont bénéficié du prêt d'ouvrages, de revues et d'outils pédagogiques du Centre de Ressources sur le patrimoine et l'environnement.</p> <p>Le nombre total de livres empruntés en 2008 a été de 272 (contre 180 en 2007).</p>
La communication du Centre de Ressource	<p>Le CPIE a travaillé sur la communication et les visuels associés au Centre de Ressources et à l'Ecomusée.</p> <p>Une plaquette de présentation a été créée présentant les missions de l'association et des fiches spécifiques présentant ses activités dont le centre documentaire, l'écomusée et le Service de Conseils et Etudes auprès des collectivités. Elle a été communiquée à tous nos partenaires, adhérents et contacts (2200 personnes).</p>
La Participation au Réseau des Centres de Ressources de Midi-Pyrénées RESIDE MIP	<p>En outre, afin de développer la présentation du centre documentaire, son organisation et de mutualiser ses ressources, le CPIE Midi Quercy a poursuivi sa participation aux réunions du Réseau des Centres de Ressources sur l'environnement et le développement durable en Midi-Pyrénées (33 membres) lancé par la Maison Régionale de l'Environnement de Midi Pyrénées dont l'objectif est de mutualiser les ressources documentaires.</p> <p>Le travail s'est engagé en 2008 sur la finalisation de différents axes :</p> <ul style="list-style-type: none"> - le nom et le logo du Réseau - l'inauguration du site internet Réseau RESIDE MIP et d'un système de publication sur Internet : <p align="center">http://www.residemip.org/</p> <div style="display: flex; align-items: center; justify-content: center;">  <div style="margin-left: 20px;"> <p>Reside.mip, Réseau d'Information sur le Développement durable et l'Environnement en Midi-Pyrénées est un réseau d'échanges et de mutualisation de données sur la région Midi-Pyrénées, dont l'objectif est d'améliorer l'accès à l'information et aux ressources disponibles en matière d'environnement.</p> </div> </div>
L'animation du centre de documentation	<p align="center">1 - Accueil d'écrivain :</p> <p>Dans le cadre des Journées de Patrimoine de Pays et des Moulins, le CPIE Midi-Quercy et Lucien MICHEL se sont associés pour proposer samedi 14 juin 2008, à la Maison du Patrimoine à Caylus une rencontre fascinante à la découverte de tous les types de pigeonniers en</p>



MIDI-QUERCY

	<p>Midi-Pyrénées pour découvrir une exposition complète "Pigeonniers d'Ici et d'Ailleurs" (panneaux, photos, diaporama, borne internet) et une présentation de l'ouvrage "Les Pigeonniers en Midi-Pyrénées", sorti en 2008 en dédicace par l'auteur . Nombre de visiteurs : 35 Articles de presse : 2</p> <p>2 - Accueil d'exposition : « Regards sur le patrimoine des Causses du Quercy » de l'association APICQ du 12 au 28 Novembre 2008. Les organisateurs ont accueillis les élèves des écoles de Caylus. Nb de participants : 80</p> <p>3 – Cycle de Conférence : a - Conférence de Presse de la Région Midi-Pyrénées annonçant les journées Nature en Midi-Pyrénées Nous avons organisé la conférence de presse départementale à Caylus, le 7 mai 2008. Nous avons reçu M. CARBALLIDO vice président du Conseil Régional Midi-Pyrénées en charge du développement durable. Nb de participants : 15</p> <p>b - Projection conférence-débat sur les semences paysannes par « Lien en pays d'Oc Semences paysannes » Dans le cadre de la 4^{ème} Quinzaine de Economie sociale et solidaire l'association Liens en Pays d'OC invitait le Samedi 16 octobre à la projection d'un film « Les semences le droit à la vie et aux échanges » sur les premières rencontres paysannes, suivi d'un débat. Cette manifestation était accueillie au Centre de Ressource du CPIE MQ à Caylus. Nb de participants : 20</p>
<p>Le service « Etudes et Conseils aux collectivités »</p>	<p>Le CPIE a accompagné différents projets de collectivités en lien avec l'Environnement, le Patrimoine et le Développement durable sur le Pays Midi-Quercy :</p> <p>1 – Sentier Eau en Quercy Rouergue et Gorges de l'Aveyron La Communauté de Communes QRGA souhaitait concevoir, en concertation avec les acteurs locaux dans le cadre du programme Leader + Midi-Quercy et du projet de coopération interterritorial « Jeunes et territoires au fil de l'eau », un sentier et un livret de découverte des gorges de l'Aveyron à St Antonin Noble Val. Le CPIE a participé aux réunions de préparation de conception du sentier et a rencontré le responsable du projet pour les conseiller sur le type de sentier le plus adapté : panneau, pupitre, signalétique, livret et contenu. Une note a été remise à la CCQRGA.</p> <p>2 – Un marché de la biodiversité à Bruniquel. La commune de Bruniquel nous a sollicités sur la mise en place d'un marché de la biodiversité pour le printemps 2009 et le souhait de réhabiliter son ENS Espace Naturel Sensible dans le Parc du Château.</p> <p>3 – L'Association des Maires de France 82 nous a sollicités pour la mise en place de deux séances d'information sur la mise en place concrète du développement durable dans les communes, dont une se déroulerait à Bruniquel.</p> <p>4 - Les financements FEDER pour la commune de Caylus, afin d'argumenter le volet environnement du dossier et remplir la grille développement durable.</p> <p>5- La communauté de communes Quercy Caussadais nous sollicite régulièrement pour l'organisation de manifestations environnement (Fêtes de la Science 2008).</p>
<p>6 fiches ressources "Patrimoine naturel et culturel de Midi Quercy"</p>	<p>Le CPIE a constitué 6 fiches ressources pratiques sur le Patrimoine naturel et culturel de Midi Quercy, pour le grand public pour « Mieux connaître l'environnement et le patrimoine de Midi-Quercy », accessibles dans le Centre Documentaire.</p>
<p>La veille environnementale</p>	<p>Le fonds documentaire favorise la capacité d'expertise et de veille environnementale de notre structure et lui permet d'être un acteur ressource privilégié pour conseiller les collectivités locales.</p> <p>Le CPIE a constitué un système de veille environnementale : - à partir d'un tableau de veille environnementale qui recense des sites internet par</p>

CPIE Midi Quercy Centre Permanent d'Initiatives Pour l'Environnement

Association « Al País de Boneta »

Siège social : Labarthe - 82 160 CAYLUS

Tel : 05 63 24 06 26 - Fax : 05 63 24 07 10 - Email : mdp82@wanadoo.fr

Site internet : maisondupatrimoine-midiquery.org

Association régie par la Loi de 1901 - SIREN : 418 967 030

	<p>thématiques. Chacun des sites internet est parcouru 1 fois par mois et tous les articles intéressants sont stockés dans différents dossiers classés par thèmes.</p> <ul style="list-style-type: none"> - à partir d'un classeur compilant des articles de presse constitué à partir de la presse locale. La presse est « étudiée » quotidiennement. - à partir de mails et lettres électroniques reçus qui sont classés par chaque membre de l'équipe du CPIE dans un dossier de veille par thématique. - à partir du fonds documentaire. <p>Une méthodologie de veille environnementale a été rédigée et associée à la conception de la lettre électronique du CPIE.</p>
La lettre électronique « L'ECO du CPIE Midi-Quercy »	<p>La constitution et la validation de la maquette de la Lettre a nécessité les 4 premiers mois de l'année 2008, ainsi la première lettre n'a pu être éditée que pour le mois de Juin 2008.</p> <p>Une méthodologie de conception de lettre électronique a été rédigée et associée à une veille environnementale.</p> <p>La Lettre est depuis mensuelle et donc 8 éditions ont été diffusées par mailing à près de 1500 contacts et sera diffusée pour 2009 à près de 2000 contacts.</p>
Le Site Internet	<p>Un travail important a été fait sur l'actualisation du site internet qui explique que le nombre de visites a plus que doublé, puisque 295 articles ont été rédigés sur 2008, soit près de 25 articles en moyenne par mois.</p> <p>2008 nous a permis de redynamiser le site internet :</p> <ul style="list-style-type: none"> - Association des logotypes aux articles (en lien avec les grandes parties du menu gauche), - 4 nouveaux bandeaux photos liés aux saisons (4 tonalités de couleur), - Dans le menu de gauche, menu déroulant..., - Création d'un rubriquage archives par années dans la partie pratique, - Positionnement de l'Agenda dans le menu de droite avec logo ou photo, - Déplacement de la rubrique "partenaires dans le bas de page d'accueil avec contact, plan du site,... - Remise en forme du tableau "doc en prêt" (en cours)
Evaluation	<p>Nombre d'actions réalisées :</p> <ul style="list-style-type: none"> - 4 accueils d'écrivains, exposition, conférences, - 5 actions d'études et conseils, - 6 fiches ressources « Patrimoine naturel et culturel du Pays Midi-Quercy », - 8 lettres électroniques. <p>Nombre de personnes accueillies : 2 257 personnes</p> <ul style="list-style-type: none"> - 1373 personnes à l'Ecomusée, - 804 visiteurs au centre de documentation <p>Nombre de documents de communication :</p> <ul style="list-style-type: none"> - 1 000 plaquettes du CPIE et 300 fiches en 5 exemplaires - Presse : 12 articles (Dépêche et Villefranchois), émissions de radio et articles sur site Internet - Site Internet CPIE MQ : près de 18 000 visites en 2008 (32 000 visites depuis sa création en 2006) <p>Partenaires du projet : AMF 82, APICQ, CC QRG, Mairie de Caylus, Réseau RESIDE, la Maison Régionale de l'Environnement Midi-Pyrénées...</p>
Perspectives / réflexion	<p>Le Centre de Ressource de la Maison du Patrimoine a connu en 2008 une augmentation de sa fréquentation : prêt d'ouvrages, manifestations sur site, visite de l'écomusée</p> <p>La lettre électronique est un réel outil de veille pour l'équipe du CPIE et permet d'informer régulièrement les acteurs du territoire dans le domaine de l'environnement, du DD et du patrimoine.</p>



MIDI-QUERCY

CENTRE DE RESSOURCES POUR L'ENVIRONNEMENT, LE PATRIMOINE ET LE DEVELOPPEMENT DURABLE du Pays Midi-Quercy 2008	
Sous action 5	« Manifestations estivales développement durable en Midi-Quercy »
Objectifs	<p>Cette action expérimentale doit permettre aux organisateurs de festivals :</p> <ul style="list-style-type: none"> - de réduire leurs impacts sur l'environnement (consommation de papier, transports, déchets, énergie...), - d'afficher une implication concrète, en faveur de l'environnement, en cohérence avec les discours et les attentes croissantes des citoyens, - d'assurer la durabilité du festival, - d'agir et développer l'activité du Festival à long terme en mettant en application les objectifs du développement durable de manière progressive et évolutive.
Réalisation	<p>Cette action a été réalisée en 4 étapes :</p> <ul style="list-style-type: none"> - un état des lieux de ce type d'actions en France, - la réalisation d'une grille d'analyse d'un festival, - l'accompagnement des deux structures organisatrices avant et durant la manifestation, - la conception d'outils d'aide à la mise en œuvre. <p>Deux organisateurs de festival se sont portés candidats :</p> <ul style="list-style-type: none"> - l'office de tourisme de Montpezat de Quercy et son festival médiéval « FESTA Montpezat » organisé pour la première fois sur la commune de Montpezat de Quercy, à l'occasion du bicentenaire du département de Tarn-et-Garonne, - les associations ALCOC et Mélodie Guépienne et leur festival occitan « Lenga Viva » à Laguépie » du Samedi 12 au Samedi 19 Juillet 2008.
Pour le festival « FESTA Montpezat » à Montpezat Dimanche 29 Juin 2008 organisé par l'association de l'office de tourisme de Montpezat	<p>L'accompagnement a porté sur :</p> <ul style="list-style-type: none"> - la mise en place d'un plan de diffusion des outils de communication, afin de mieux évaluer les quantités à commander, - la constitution du cahier des charges pour l'édition des documents de communication, - une réflexion sur la gestion des déchets (rencontre avec la Communauté de communes Quercy Caussadais, plan d'implantation des conteneurs dans le village...), - l'évaluation de la capacité d'accueil des toilettes publiques et leur signalétique (recherche location de toilettes sèches), - la recherche de couverts classiques auprès d'une association, d'une conception de cendriers médiévaux, - la réflexion sur des tarifs préférentiels pour les chômeurs, étudiants, jeunes, - la prestation du traiteur : provenance des produits et gestion des déchets durant le repas, - la réalisation d'une fiche d'informations à intégrer sur le site Internet http://www.festa-montpezat.com/index.php, - la création d'une rubrique « Un festival éco citoyen ». http://www.festa-

CPIE Midi Quercy Centre Permanent d'Initiatives Pour l'Environnement

Association « Al País de Boneta »

Siège social : Labarthe - 82 160 CAYLUS

Tel : 05 63 24 06 26 - Fax : 05 63 24 07 10 - Email : mdp82@wanadoo.fr

Site internet : maisondupatrimoine-midiquery.org

Association régie par la Loi de 1901 - SIREN : 418 967 030

	<p>montpezat.com/contenu.php?page=52</p> <ul style="list-style-type: none"> - la participation à la manifestation la veille et le jour J, afin d'évaluer la démarche.
<p>Pour le « Festival « Lenga Viva » organisé par les associations ALCOC et Mélodie Guépienne pour sa 7ème année</p>	<p>Il se déroulait du 12 au 19 Juillet 2008 à Laguépie (extrême Est du département de Tarn et Garonne), l'accompagnement a porté sur :</p> <ul style="list-style-type: none"> la constitution du cahier des charges pour l'édition des documents de communication, et la préconisation de papier recyclé, la réalisation d'une fiche d'informations à intégrer sur le site Internet http://www.lengaviva.com/pages/occitan_index.html la gestion des déchets le jour du repas. <p>Il s'est avéré qu'après avoir réalisé l'état des lieux de ce festival avec les organisateurs, ils intégraient déjà de nombreux principes du développement durable : fonctionnement collectif et multi partenarial (mairie, associations locales et occitanes de la région, bénévoles...), appui sur le tissu économique local (café, restaurant, traiteur, gîtes...), politique tarifaire très abordable, réduction des déchets (vaisselle réutilisable...).</p> <p>L'impact environnemental de cette manifestation était réduit.</p>
<p>Evaluation</p>	<p>Nombre d'actions réalisées :</p> <ul style="list-style-type: none"> - 2 accompagnements de manifestation <p>Nombre de personnes sensibilisées : 2 200 personnes,</p> <p>Nombre de documents de communication :</p> <ul style="list-style-type: none"> - 1 « Plan de diffusion » type par cibles et types d'outils, - 1 « Cahier des charges pour l'édition » de documents papier, - 1 Fiche type « Informations à communiquer sur Internet », - Création de trois pictogrammes. <p>Presse : 2 articles, 1 émission de radio à CFM et des articles sur sites Internet,</p> <p>Site Internet CPIE MQ : 1 article</p> <p>Partenaires du projet : ARPE Midi-Pyrénées, ADEME, Pays Midi-Quercy.</p>
<p>Perspectives / réflexion</p>	<p>Les organisateurs des deux manifestations étaient satisfaits des réflexions engagées et souhaitent continuer à progresser dans la démarche.</p> <p>Cette expérimentation a favorisé une prise de conscience chez chacun des organisateurs. De plus, elle a été l'occasion de créer des outils d'aide à la mise en œuvre et de débiter la conception d'un guide pratique d'organisation d'un festival éco responsable en Midi-Quercy.</p> <p>Cette accompagnement devrait être réalisé très en amont (J - 9 mois), il nécessite de réponses rapides, une grande disponibilité de l'accompagnant, la participation le jour J, plus particulièrement sur le volet Déchets: Responsable déchets, la mise en ligne des infos Internet à réaliser avec l'organisateur.</p>



MIDI-QUERCY

CENTRE DE RESSOURCES POUR L'ENVIRONNEMENT, LE PATRIMOINE ET LE DEVELOPPEMENT DURABLE du Pays Midi-Quercy 2008	
Sous action 6	Sensibilisation à la Pierre Sèche Remplacée par « Inventaire complémentaire du patrimoine arboré remarquable de Midi-Quercy et restitution des données »
Objectifs	<ul style="list-style-type: none"> - recenser les arbres qui se singularisent par leur âge, leur forme, leur taille, leur histoire... - faire connaître la richesse patrimoniale végétale du pays Midi-Quercy pour mieux la valoriser et la protéger, - servir également de base à des opérations de conservation et de mise en valeur des arbres, en particulier dans les documents d'urbanisme, - engager une initiative locale qui permettra de sauvegarder ou de participer à la reconstitution du bocage, - proposer un véritable outil de gestion du paysage et de protection de la biodiversité et du patrimoine au service des collectivités, - impliquer la population du Pays dans la réalisation de cet inventaire à travers une action de recensement et un concours photos sur les arbres remarquables.
Réalisation	<p>Le projet « Pierre sèche » a été annulé car il devait être réalisé en prévision du projet Européen PARTAGE, mais la Chambre des métiers du Vaucluse n'a pas été retenue.</p> <p>En 2007, le CPIE Midi-Quercy, en concertation étroite avec les acteurs locaux, a réalisé un inventaire participatif des arbres et alignement d'arbres remarquables en Midi-Quercy par le biais de 2 actions :</p> <ul style="list-style-type: none"> ■ Un concours photos des arbres remarquables à destination du grand public et des jeunes, de septembre à novembre 2007 avec remise d'un poster des arbres remarquables recensés, ■ Un recensement des arbres remarquables par les habitants, le personnel des communes, les jeunes et les maisons de retraite. <p>En 2008, cette action s'est poursuivie par :</p> <ul style="list-style-type: none"> - Un Comité de Suivi, composé des partenaires techniques pour définir les conditions de la poursuite et de l'enrichissement de l'inventaire et évaluer de la remarquabilité de chaque arbre recensé (11/09/08). - La réalisation d'un inventaire complémentaire suite à l'intégration des données d'inventaire réalisé dans les années 90 (recensement d'une centaine d'arbres classés remarquables en Tarn et Garonne) par le CAUE 82, 13 communes et 27 arbres supplémentaires. 27 fiches de terrain supplémentaires ont été réalisées et intégrées à la base de données. - La restitution des données aux 8 communes en cours de révision de doc d'urbanisme : Albias, Parisot, Monclar de Quercy, Montpezat de Quercy, Puylaroque, Vaissac, Cayriech, Cazals. - Des contacts avec l'Association ARBRES, qui centralise tous les inventaires « Arbres remarquables » au niveau national et attribue un label à certains arbres d'exception. (Envoi de données ex : Orme de Verfeil/Seye. - La mutualisation de la méthodologie avec le CPIE du Rouergue (12). - La participation du CPIE à la Fête de l'Arbre à Caussade et valorisation des données de l'inventaire.
Evaluation	<p>Nombre d'actions réalisées :</p> <ul style="list-style-type: none"> - 27 fiches de terrain, - 1 réunion du comité de suivi. <p>Nombre de personnes sensibilisées : personnes,</p> <p>Nombre de documents de communication :</p>

CPIE Midi Quercy Centre Permanent d'Initiatives Pour l'Environnement

Association « Al País de Boneta »

Siège social : Labarthe - 82 160 CAYLUS

Tel : 05 63 24 06 26 - Fax : 05 63 24 07 10 - Email : mdp82@wanadoo.fr

Site internet : maisondupatrimoine-midiquercy.org

Association régie par la Loi de 1901 - SIREN : 418 967 030

	<ul style="list-style-type: none"> - 8 dossiers aux communes, - Presse : 1 article Dépêche, 1 article Villefrancois et 10 articles sur sites Internet, - Site Internet CPIE Midi-Quercy : près de 700 visites sur notre site <p>Partenaires du projet : CAUE 82, Société des Sciences Naturelles de Tarn et Garonne, Syndicat Mixte du Pays Midi-Quercy.</p>
Perspectives / réflexion	<p>Cette action a participé activement à la mise en œuvre de la « Charte patrimoine et paysages pour demain du Pays Midi-Quercy », outil de gestion et de valorisation du paysage conçue par le Syndicat Mixte du Pays Midi-Quercy qui permet d'agir concrètement sur l'environnement, l'urbanisme et l'architecture.</p> <p>9 communes ont pu bénéficier des éléments à intégrer dans leurs futurs documents d'urbanisme afin de préserver le patrimoine arboré.</p> <p>Le Pays Midi-Quercy nous a proposé de réaliser ces synthèses sur 13 communes complémentaires, au cours de l'année 2009.</p>

Bilan Financier du Centre de ressources 2008					
	Prévisionnelles	Réalisées		Prévisionnelles	Réalisées
Dépenses	Montant total € TTC	Montant total € TTC	Recettes	Montant total € TTC	Montant total € TTC
Prestation de services et honoraires	9 600	10 951	Leader + (9 mois)	23 661	23 662
Matériel et petit équipement	7 150	8 368	Conseil Régional - contrat de pays	29 649	29 607
Frais de structure	8 505	8 031	Conseil Général - appui Leader	29 649	29 649
Frais de déplacement	5 640	2 326	DIREN	5 294	5 294
Frais de communication et de réception	6 950	867	Autof – Fond propre	2 800	2 800
Salaires et charges de personnel	53 959	61 270	Autof - ventes et prestations	751	450
			CC QRGA		800
Valorisation du bénévolat	18 612	18 612	Autof – valorisation du bénévolat	18 612	18 612
TOTAL avec valorisation bénévolat	110 416	110 425	TOTAL avec valorisation bénévolat	110 416	110 874
Total sans valorisation bénévolat	91 804	91 813	Total sans valorisation bénévolat	86 769	86 769

Temps de travail du Centre de ressources 2008		
TEMPS DE TRAVAIL	Nombre de jours prévisionnels	Nombre de jours réalisés
Chef de projet (Ph. Mannella)	106	118
Animateur (F. Schmitt)	63	66
Directrice (N. Grosborne)	117	120
Secrétaire documentaliste + compta (K.Ladeveze)	115	153
Secrétaire compta (M. Ladeveze)	49	34
Secrétaire documentaliste (A Le Saint)		38
Total jours	450	529
Bénévolat	100	100



MIDI-QUERCY

Programme d'actions d'Education à l'Environnement Scolaires Tarn et Garonne 2007-2008	
Objectifs	<ul style="list-style-type: none"> - Proposer des animations pédagogiques de sensibilisation et de découverte de l'environnement auprès d'enfants des écoles du département de Tarn et Garonne durant l'année 2007-2008. - Contribuer à la diffusion des connaissances et des savoirs environnementaux, - Contribuer au développement chez l'individu de gestes, comportements et attitudes qui prennent en compte la protection de l'environnement et le développement durable des territoires, - Développer le sens des responsabilités de chacun, face aux atteintes portées à l'environnement.
Réalisation	<p>Les 72 demi-journées d'animation ont été réalisées, mais nous avons eu 180 demandes mi-octobre 2007. La sélection des établissements a été faite par ordre d'arrivée des fiches de réservation.</p> <p>Le CPIE Midi-Quercy a travaillé avec 17 établissements scolaires de l'école primaire au lycée :</p> <ul style="list-style-type: none"> - 11 écoles, Jean Arquie à Bouillac, Saint Théodard à Montauban, Sainte-Marie à Lafrançaise, Jean Jaurès à Angeville, Georges Brassens à St Nauphary, Labarthe, Pomevic, Jules Ferry à Lavilledieu du Temple, P. Bayrou à St Antonin Noble Val, de Lacourt St Pierre, - 3 Collèges (P. Darasse à Caussade, Fondation St Roch à Durfort Lacapelette, Pierre Bayrou à Saint-Antonin Noble Val) et, - 4 Lycées (LPP Montauriol à Montauban, Lycée agricole de Capoue à Montauban, LEPAP Institut de Lestonnac à Beaumont de Lomagne, Lycée Agricole Privé Clair Foyer à Caussade). <p>Les thèmes demandés sont les milieux naturels (61.1%), l'eau (16.7%), les déchets (16.7%) et l'énergie (5.6%).</p>
Evaluation	<p>Nombre d'actions réalisées : 72 animations (1/2 journée)</p> <p>Nombre de personnes sensibilisées :</p> <ul style="list-style-type: none"> - 804 enfants, - 25 enseignants. <p>Nombre de documents de communication :</p> <ul style="list-style-type: none"> - 300 affichettes des ateliers pédagogiques A4 et un courrier d'accompagnement ont été distribués dans tous les établissements scolaires du département par mail et courrier - Site Internet CPIE MQ : près de 600 visites sur notre site <p>Partenaires du projet : Inspection académique 82, Quercy nature, Uminate 31, Bleue comme une orange, Les petits débrouillards.</p> <p>Une évaluation des intervenants est effectuée par chaque enseignant après chaque cycle d'animation : 98 % des appréciations sur les fiches d'évaluation qui nous ont été retournées par les enseignants révèlent un très fort taux de satisfaction des enseignants.</p>
Perspectives / réflexion	<p>La demande d'animations en milieu scolaire est flagrante, en particulier sur les sujets autour des milieux naturels.</p> <p>L'internalisation des animations permet une fidélisation des enseignants et une meilleure connaissance environnementale du département.</p>

CPIE Midi Quercy Centre Permanent d'Initiatives Pour l'Environnement

Association « Al País de Boneta »

Siège social : Labarthe - 82 160 CAYLUS

Tel : 05 63 24 06 26 - Fax : 05 63 24 07 10 - Email : mdp82@wanadoo.fr

Site internet : maisondupatrimoine-midiquercy.org

Association régie par la Loi de 1901 - SIREN : 418 967 030

Bilan financier de l'opération 2007 - 2008

	Prévisionnelles	Réalisées		Prévisionnelles	Réalisées
Dépenses	Montant Dépenses total TTC	Montant Dépenses total TTC	Recettes	Montant Recettes TTC	Montant Dépenses total TTC
Prestation de services et honoraires	4 000 €	4 280 €	Conseil Régional Midi Pyrénées	7 488 €	7 488 €
Matériel et petit équipement	280 €	554 €	Conseil Général - appui Leader	8 986 €	8195
Frais de structure	2 372 €	2 587 €	DIREN (CPER)	2 300 €	2300
Frais de déplacement	2 600 €	1 629 €	Fonds propres	2245	2245
Frais de communication	300 €	317 €			
Salaires et charges de personnel	11 466 €	11 666 €			
Autof – valorisation du bénévolat	3 109	3 109	Autof – valorisation du bénévolat	3 109	3 109
TOTAL avec valorisation bénévolat	24 127 €	24 142 €	TOTAL avec valorisation bénévolat	24 128 €	23 337 €
Total sans valorisation bénévolat	21 018 €		Total sans valorisation bénévolat	21 019 €	
Locaux	833 €	833 €	Mairie de Caylus	833 €	833 €

Temps de travail sur l'année 2008

TEMPS DE TRAVAIL	Nombre de jours prévisionnels 2008	Nombre de jours réalisés 2008
Chef de projet (Ph. Mannella)	12	16,5
Animateur (F. Schmitt)	40	37,5
Directrice (N. Grosborne)	5	7
Secrétaire documentaliste + compta (K.Ladeveze)	5	13
Secrétaire compta (M. Ladeveze)	7	7
Secrétaire documentaliste (A Le Saint)		8
Total jours	69	89
Bénévolat		



MIDI-QUERCY

Service éducatif « Environnement, patrimoine et développement durable » 2008 - 2009	
Objectifs	<ul style="list-style-type: none"> - Contribuer à la diffusion des connaissances et des savoirs environnementaux, - Contribuer au développement chez l'individu de gestes, comportements et attitudes qui prennent en compte la protection de l'environnement et le développement durable des territoires, - Développer le sens des responsabilités de chacun face aux atteintes portées à l'environnement, - Utiliser et conforter les moyens associatifs de qualité disponibles en Midi-Pyrénées.
Réalisation	<p>Cette action portait sur 3 projets de septembre 2008 à Août 2009 :</p> <ul style="list-style-type: none"> - 72 Animations pédagogiques en milieu scolaire en Tarn-et-Garonne. (sensibilisation et de découverte de l'environnement, animations en Occitan avec Alcoc et sur le patrimoine avec les Moulins de Quercy). - 2 Ateliers "Espace Naturel Sensible" à CAYLUS - ENS Labarthe et sur le corridor Garonnais - Projet avec 2 écoles et mise en place de 10 ateliers d'animation - Découverte du milieu karstique Eco Musée Lac de Labarthe Espace Naturel du Four à Pain" : accueil de 5 classes à la MDP. <p>En 2008, le CPIE Midi-Quercy a :</p> <ul style="list-style-type: none"> - organisé la communication auprès des écoles primaires, collèges et lycées : envoi d'un mail et d'un courrier (en Français et Occitan) accompagné d'une note de présentation des animations, une fiche de réservation et la plaquette de présentation du service éducatif..., - réceptionné toutes les fiches de réservation, - envoyé un devis à chaque école, - rencontré les enseignants afin de définir le projet pédagogique des animations, - planifié les animations fin 2008 et au cours du 1^{er} semestre 2009, - organisé les animations avec les associations extérieures : remontée des demandes des associations, définition des projets - mis en forme des projets pédagogiques et envoi aux enseignants. <p>Les 72 animations ont été réservées : 70 en milieu scolaire et 2 en CLSH.</p> <p>Les écoles primaires publiques de Caylus et Saint Nicolas de La Grave étaient satisfaites de pouvoir travailler sur les ENS et sur un temps de travail plus longs (5 demi journées).</p> <p>Les animations proposées sur le milieu karstique à la Maison du patrimoine ont intéressé les enseignants.</p>
Evaluation	<p>72 animations réservées</p> <p>7 animations réservées à la Maison du Patrimoine</p> <p>Communication auprès de 250 établissements par mail et courrier</p> <p>Rencontre de 47 enseignants sur l'ensemble du département</p>
Perspectives / réflexion	<p>Cette année, nous avons eu moins de demandes qu'en 2007 (85 au lieu de 180).</p> <p>La demande d'une participation financière a pu être un frein, 30€ aux écoles par animation (1/2j). 6 animations ont été annulées.</p> <p>L'internalisation des animations a permis cette année, à l'animateur de prendre en charge la totalité de l'organisation des animations qu'il réalisait (contact avec les enseignants, projet pédagogique, animation, évaluation...).</p> <p>Les animations et visite de l'écomusée, comme support pédagogique semblent correspondre à une demande, malgré la question du transport qui est souvent évoquée.</p>

CPIE Midi Quercy Centre Permanent d'Initiatives Pour l'Environnement

Association « Al País de Boneta »

Siège social : Labarthe - 82 160 CAYLUS

Tel : 05 63 24 06 26 - Fax : 05 63 24 07 10 - Email : mdp82@wanadoo.fr

Site internet : maisondupatrimoine-midiquery.org

Association régie par la Loi de 1901 - SIREN : 418 967 030

Bilan financier : projet en cours de réalisation

	Prévisionnelles	En cours de réalisation		Prévisionnelles	En cours de réalisation
Dépenses	Montant Dépenses total TTC	Montant Dépenses total TTC	Recettes	Montant Recettes TTC	Montant Dépenses total TTC
Prestation de services et honoraires	4 995 €		Conseil Régional Midi Pyrénées	10 642 €	
Matériel et petit équipement	900 €		Conseil Général - appui Leader	10 997 €	
Frais de structure	3 537 €		DIREN (CPER)	6 956 €	
Frais de déplacement	2 500 €		Fonds propres	800	
Frais de communication	300 €		Participation écoles	2 160 €	
Salaires et charges de personnel	19 323 €				
Autof – valorisation du bénévolat	3 918		Autof – valorisation du bénévolat	3 918	
TOTAL avec valorisation bénévolat	35 473 €	0 €	TOTAL avec valorisation bénévolat	35 473 €	0 €
Total sans valorisation bénévolat	31 555 €		Total sans valorisation bénévolat	31 555 €	

Temps de travail sur l'année 2008

TEMPS DE TRAVAIL	Nombre de jours prévisionnels 2008 - 2009	Nombre de jours réalisés 2008
Chef de projet (Ph. Mannella)	34	14
Animateur (F. Schmitt)	21	12
Directrice (N. Grosborne)	16	4
Secrétaire documentaliste + compta (K.Ladeveze)	28	6
Secrétaire compta (M. Ladeveze)	15	
Secrétaire documentaliste (A Le Saint)		4
Total jours	114	40



MIDI-QUERCY

« Jeunes et territoires au fil de l'eau en Midi-Quercy » 2007 2008	
Objectifs	<ul style="list-style-type: none"> - Favoriser une meilleure compréhension et gestion de la ressource en eau, à travers la mise en place d'actions communes de sensibilisation, de protection et de valorisation orientées vers divers publics, notamment les jeunes sur leur temps de loisirs, - Animer une opération interterritoriale entre 4 GAL et 4 CPIE.
Réalisation	<p>En 2008, le programme a porté sur 2 actions :</p> <ul style="list-style-type: none"> - La création et la diffusion d'une musette sur l'eau à destination des CLSH Centres de Loisirs Sans Hébergement du Pays, - L'organisation d'une journée sur l'eau en Midi Quercy. <p>La Musette Eau comprend :</p> <ul style="list-style-type: none"> œ une partie « ressources », prenant la forme d'un classeur et contenant des informations générales sur l'eau, des informations spécifiques au territoire, des fiches activités, œ une partie « matériel ». Le choix du matériel a été affiné par rapport au classeur ressource, afin de permettre d'utiliser du matériel de terrain sur chaque thématique. Pour la thématique « l'eau dans la nature »: des guides d'identification d'animaux et de plantes, des objets de prélèvements des petites bêtes de l'eau, des loupes... <p>Pour la thématique « l'eau et l'homme » : des économiseurs d'eau, un CD de sons d'eau, des bandelettes test pour mesurer le pH et les nitrates.</p> <p>La journée Eau : le CPIE Midi-Quercy a choisi de créer un événement pour la restitution de la musette, dans le cadre des journées Natures de Midi-Pyrénées, et de la conférence de presse associée le 28 mai 2008, avec l'ensemble des CLSH. Cette journée visait à permettre aux CLSH :</p> <ul style="list-style-type: none"> - d'animer des activités proposées dans la Musette, - d'utiliser le matériel de la Musette, - de faire vivre aux enfants des CLSH, un moment de sensibilisation au thème de l'eau, - de rencontrer et d'échanger avec les autres CLSH, - de rencontrer les partenaires financiers, - de réceptionner l'outil pédagogique. <p>En 2007, une formation de 5 journées avait été organisée pour les directeurs et animateurs de CLSH du pays Midi-Quercy, afin qu'ils puissent mieux appréhender le contenu de la musette.</p>
Evaluation	<p>24 musettes distribués aux CLSH du PMQ, aux communautés de communes et aux écoles de pêche.</p> <p>Accueil de 70 enfants et 10 encadrants.</p>
Perspectives / réflexion	<p>La coopération a confirmé un savoir-faire commun en éducation à l'environnement entre CPIE et la volonté des partenaires de privilégier la compréhension et l'apprentissage de la thématique eau par les CLSH.</p> <p>Ce projet a nécessité la mobilisation de l'équipe du CPIE. La conception graphique du poster, la relecture des documents, la commande et le suivi du matériel, la préparation de l'inauguration, l'impression et la mise en forme de l'outil ont été partagées en interne. Le projet a donc mobilisé d'importants moyens humains.</p> <p>Cette action a permis la réalisation d'un nouvel outil pédagogique, véritable carte de visite pour le CPIE Midi-Quercy et un travail de collaboration entre 4 CPIE, dont 2 voisins (CPIE Pays Tarnais et CPIE du Rouergue).</p>

CPIE Midi Quercy Centre Permanent d'Initiatives Pour l'Environnement

Association « Al País de Boneta »

Siège social : Labarthe - 82 160 CAYLUS

Tel : 05 63 24 06 26 - Fax : 05 63 24 07 10 - Email : mdp82@wanadoo.fr

Site internet : maisondupatrimoine-midiquercy.org

Association régie par la Loi de 1901 - SIREN : 418 967 030

Bilan financier 2007-2008

	Prévisionnelles	En cours de réalisation		Prévisionnelles	En cours de réalisation
Dépenses	Montant Dépenses total TTC	Montant Dépenses total TTC	Recettes	Montant Recettes TTC	Montant Dépenses total TTC
Prestation de services et honoraires		1 734 €	Leader +	11 344 €	11 344 €
Matériel et petit équipement	12 000 €	9 582 €	Conseil Régional Midi Pyrénées	1 381 €	1381
Frais de structure	1 339 €	582 €	Conseil Général - appui Leader	1 381 €	1381
Frais de déplacement	2 700 €	699 €	DIREN (CPER)	2643	2643
Frais de communication	500 €	585 €	Agence de l'eau	4 423 €	4 423 €
Salaires et charges de personnel	5 677 €	10 232 €	Fonds propres	1045	1045
Autof – valorisation du bénévolat	4 767	4 767	Autof – valorisation du bénévolat	4 767	4 767
TOTAL avec valorisation bénévolat	26 983 €	28 181 €	TOTAL avec valorisation bénévolat	26 984 €	26 984 €
Total sans valorisation bénévolat	22 216 €	23 414 €	Total sans valorisation bénévolat	22 217 €	22 217 €
Locaux	470		Mairie de Caylus (Locaux)	470	

Temps de travail sur l'année 2008

TEMPS DE TRAVAIL	Nombre de jours prévisionnels 2008	Nombre de jours réalisés 2008
Chef de projet (Ph. Mannella)	26	18,5
Animateur (F. Schmitt)	44	43
Directrice (N. Grosborne)	6	10
Secrétaire documentaliste + compta (K.Ladeveze)	21	12
Secrétaire compta (M.Ladeveze)	25	6
Secrétaire documentaliste (A Le Saint)		7
Total jours	122	96,5



La consultation du public sur le projet de SDAGE Adour Garonne Schéma d'Aménagement et de Gestion des eaux	
Objectifs	<ul style="list-style-type: none"> - accompagner l'Agence de l'eau dans le cadre de la consultation du public sur le projet de SDAGE dans le département de Tarn-et-Garonne, - informer les élus et les jeunes du département.
Réalisation	<p>Le CPIE Midi-Quercy a engagé les 3 actions proposées par l'Agence de l'Eau Adour Garonne sur le département de Tarn-et-Garonne, du 15 avril au 15 octobre 2008 :</p> <p>2 Réunions d'informations auprès des collectivités et acteurs territoriaux :</p> <ul style="list-style-type: none"> - Syndicat Mixte du Pays Midi-Quercy et CDD Conseil de développement Mardi 16 Juillet à la mairie de Montricoux, - Communauté d'agglomération du Pays de Montauban 3 rivières Lundi 22 Septembre 2008 à la mairie de Montauban. <p>Relais pour les médias locaux : de nombreux communiqués de presse ont été envoyés aux médias du département et des articles dans les journaux municipaux.</p> <p>3 journées sur l'eau dans les établissements agricoles :</p> <ul style="list-style-type: none"> - Lycée professionnel privé Agricole Clair Foyer à CAUSSADE, - Lycée d'Enseignement Général Technologique Agricole CAPOU à Montauban, - Lycée d'Enseignement Professionnel Agricole et Horticole à Moissac. <p>Ces 3 journées ont été organisées autour d'ateliers de réflexion sur l'eau (malle Rouletaboule), d'expositions et d'une conférence avec des professionnels liés à la spécialité du Lycée agricole. Chaque élève a pu remplir le questionnaire destiné au public.</p>
Evaluation	<p>2 Réunions d'informations : 35 participants (maires, adjoints et conseillers municipaux)</p> <p>Médias : 20 articles de presse</p> <p>Lycées agricoles :</p> <p>Plus de 200 élèves sensibilisés au projet de SDAGE</p> <p>Distribution du questionnaire :</p> <ul style="list-style-type: none"> - 400 visiteurs : Semaine Habitat Energie à Caussade et Caylus - 2000 visiteurs : écomusée à Caylus de juin à octobre - 50 jeunes : Festival de la jeunesse à Septfonds (4/10/08).
Perspectives / réflexion	<p>Un réel intérêt et une prise de conscience des jeunes, des citoyens et des élus sur la ressource en eau. Chacun semble prêt à faire des efforts tant au quotidien sur les économies et la qualité de l'eau, que sur le financier.</p> <p>Un réel intérêt des enseignants pour exploiter les thèmes abordés (gestion concertée de l'eau, pollutions/ gaspillages et solutions pour y remédier). L'eau est un bon support pour travailler la notion d'éco-citoyenneté auprès des élèves, souvent intégré dans les programmes scolaires dans l'enseignement agricole.</p> <p>En interne cette action a permis :</p> <ul style="list-style-type: none"> - à l'équipe d'approfondir ses connaissances dans le domaine de l'eau sur le département de Tarn-et-Garonne, - de rencontrer de nouvelles collectivités, des personnes ressources dans les 3 lycées, de nouveaux partenaires (Chambre d'agriculture, SAUR...), - de faire connaître nos actions sur le département de Tarn-et-Garonne et de compléter notre centre de ressources sur le thème de l'eau.

Bilan financier 2008

	Prévisionnelles	En cours de réalisation		Prévisionnelles	En cours de réalisation
Dépenses	Montant Dépenses total TTC	Montant Dépenses total TTC	Recettes	Montant Recettes TTC	Montant Dépenses total TTC
Frais de déplacement	700 €	699 €	Agence de l'eau	7 700 €	7 450 €
Salaires et charges de personnel	8 540 €	8 541 €	Fonds propres	1 540 €	1 790 €
TOTAL	9 240 €	9 240 €	TOTAL	9 240 €	9 240 €



Inventaire du patrimoine bâti du Pays Midi-Quercy	
Objectifs	<ul style="list-style-type: none"> - Inventorier le patrimoine bâti des 48 communes du Pays Midi-Quercy selon les normes de l'Inventaire général. Ces bases de données pourront être intégrées dans la Banque de données territoriale du Département (82), dans les différents outils de valorisation du patrimoine du Conseil Régional Midi Pyrénées et du Pays Midi Quercy - La nouvelle méthode de l'inventaire topographique sera appliquée (une hiérarchie d'étude du patrimoine pour une identification des particularités). - Mettre à disposition des collectivités des données sur le bâti de leur territoire, pour une meilleure prise de décision dans l'élaboration de leur document d'urbanisme et à des fins de préservation du patrimoine, - Acquérir des compétences nouvelles pour l'ensemble du personnel.
Réalisation	<p>Les grands points du programme scientifique 2008 ont été :</p> <ul style="list-style-type: none"> - La diffusion des données par le versement sous RENABL MP et création de CD rom, - L'inventaire topographique mené dans 3 communes simultanément, - Le développement de la thématique Terre et les "études d'urgence", - L'information sur la mission Inventaire, - L'aide aux porteurs de projet, - la définition des projets de publication - programme 2009, - La formation continue de l'équipe Inventaire. <p>L'étude de deux communes a été finalisée :</p> <ul style="list-style-type: none"> - sur le territoire de la Communauté de Communes du Quercy Caussadais : Cayriech. - sur le territoire de la Communauté de Communes de Quercy Vert : Monclar-de-Quercy. <p>L'étude d'une commune a été poursuivie :</p> <ul style="list-style-type: none"> - la commune de Saint-Antonin-Noble-Val de la Communauté de Communes du Quercy Rouergue et des Gorges de l'Aveyron. <p>L'étude d'une commune a été lancée à la fin du premier trimestre :</p> <ul style="list-style-type: none"> - sur le territoire de la Communauté de Communes de Quercy Vert : La Salvetat-Belmontet.
Evaluation	<p>Nombre d'actions réalisées :</p> <ul style="list-style-type: none"> - 2 communes finalisées : Cayriech et Monclar-de-Quercy - 2 communes en cours : Saint - Antonin -Noble-Val et La Salvetat-Belmontet. - 1 039 fiches saisies - 2 827 photos <p>Nombre de personnes sensibilisées : 1 000</p> <p>Nombre de documents de communication :</p> <ul style="list-style-type: none"> - 200 lettres aux habitants - 300 Plaquettes Inventaire

	<p>– Site Internet CPIE MQ : 1100 visites sur notre site</p> <p>Partenaires du projet : Service inventaire du Conseil régional Midi-Pyrénées, Conseil général 82 (Services culture et SIG), Pays Midi-Quercy, CAUE 82, SDAP 82....</p>
Perspectives / réflexion	<p>L'année 2008 a été marquée le transfert de la mission Inventaire au syndicat mixte du Pays Midi-Quercy.</p> <p>L'Inventaire se poursuivra sur l'ensemble des communes du PMQ et les 4 emplois ont pu être maintenus.</p>

Bilan Financier

Dépenses	Prévisionnelles	Réalisées	Recettes	Prévisionnelles	Réalisées
	Montant Dépenses total TTC	Montant Dépenses total TTC		Montant Recettes TTC	Montant Dépenses total TTC
Prestation de services et honoraires	1 000 €	593 €	Leader+ (9 mois)	16 418 €	16 418 €
Frais de structure Inventaire	3 000 €	420 €	Conseil Régional Midi Pyrénées	75 941 €	75 941 €
Frais de communication	1 000 €	1 194 €	Conseil Général 82	37 970 €	37 970 €
Frais administratifs généraux	4 774 €	6 970 €	Syndicat Mixte Pays Midi-Quercy	11 994 €	11 994 €
Frais de déplacement	5 000 €	5 794 €	CNASEA	9 558 €	13 396 €
Salaires et charges de personnel	137 107 €	138 053 €			
TOTAL	151 881 €	153 024 €	TOTAL	151 881 €	155 719 €
Locaux	1 500 €	1 500 €	Mairie de Caylus	1500	1500

Temps de travail

TEMPS DE TRAVAIL	Nombre de jours prévisionnels	Nombre de jours réalisés
Directrice (N. Grosborne)	49	40,5
Secrétaire compta (M. Ladeveze)	75	53
Secrétaire documentaliste + compta (K.Ladeveze)	21	21,5
Secrétaire documentaliste + compta (A. Le Saint)		2
Chef de projet (S. Pradier)	227	200,5
1 Chargée d'étude (S. Ruefly)	227	182
1 Chargée d'étude (L. Casses)		16
1 Chargée d'étude (C. Stadnicki)	227	203,05
1 Chargée d'étude (A. Aleyrangues)	227	199
1 enquêtrice (Chantal Houzeau)	61	146
1 enquêtrice (Isabelle Clichy)	61	61,5
Total jours	1175	1125,05



Les prestations de service :

Durant l'année 2008, l'équipe du CPIE a développé des offres de prestations de service.

Nous avons été sollicités pour divers types de prestations : animation éducation à l'environnement, balades de pays, études et conseils, aménagement, conférence, visite de l'écomusée, formation

Nous avons réalisé 46 journées de prestations :

AMO : EHPAD de Caylus (8j),
ANAPAR : Visite de l'écomusée et cirque de Labarthe à Caylus (1/2j),
ANGA : Malette écogestes (3j)
ARPE Midi-Pyrénées : animation d'un atelier écotourisme (1/2j),
CC Garonne et Canal : Animations sur l'eau (4j),
CC Quercy Caussadais : Conférence sur l'eau (1/2j),
CC TVA : Chantier loisirs jeunes sur le Lac du Gouyre Aménagement d'un observatoire ornithologique en saules (4.5j),
CREN Midi-Pyrénées : aménagement pédagogique espace naturel du four à pain à Caylus (6.5j)
DDAF 82 : balade de pays à Cayriech (1/2j),
Ecole primaire de Grisolles : Visite de l'écomusée à Caylus (1/2j).
Lycée Agricole Capou Montauban : animations EE à Cayriech (1j),
Syndicat Mixte du Pays Midi-Quercy : Formation Ecotourisme (8j),
UNCPIE : Projets territoriaux Pays Midi-Quercy/ CPIE, consultation du public 2008 sur les propositions du SDAGE enquête auprès de 2 élus (4.5j),
VAL VVF Caylus : Visite de l'écomusée à Caylus, Balade de pays de Caylus (3j)
VAL VVF Najac : Visite de l'écomusée à Caylus (1/2j).

Elles ont permis de familiariser l'équipe à la commercialisation de prestations de service et à la réponse à des marchés publics.

Ces journées étaient facturées 380 € pour les études/conseils/formations et 260€ pour les animations.

A la fin de l'année 2008, nous avons répondu à un marché public avec l'ADASEA 82, sur l'animation du DOCOB « Gorges de l'Aveyron » pour le Syndicat Mixte du Pays Midi-Quercy.

Les partenaires techniques et financiers

En 2008, le CPIE Midi-Quercy a conforté ses partenariats avec de nombreux acteurs départementaux ou régionaux.

Nos partenaires financiers :

- Agence de l'eau Adour Garonne
- Communauté de communes Quercy Rouergue Gorges de l'Aveyron,
- Conseil Général de Tarn-et-Garonne,
- Conseil Régional Midi-Pyrénées,
- DIREN Midi-Pyrénées,
- Europe : Leader +,
- Syndicat Mixte du Pays Midi-Quercy,
- CDT Comité Départemental du Tourisme 82...

Nos partenaires techniques :

Pôle "Environnement / développement durable »

- ADEME Midi-Pyrénées,
- Agence de l'Eau Adour Garonne,
- ARPE Midi-Pyrénées,
- CAUE 82 Espace Infos Energie,
- Conseil Général de Tarn-et-Garonne : service environnement, SIG.....,
- Conseil Régional Midi-Pyrénées : DEDD....,

CPIE Midi Quercy Centre Permanent d'Initiatives Pour l'Environnement

Association « Al País de Boneta »

Siège social : Labarthe - 82 160 CAYLUS

Tel : 05 63 24 06 26 - Fax : 05 63 24 07 10 - Email : mdp82@wanadoo.fr

Site internet : maisondupatrimoine-midiquery.org

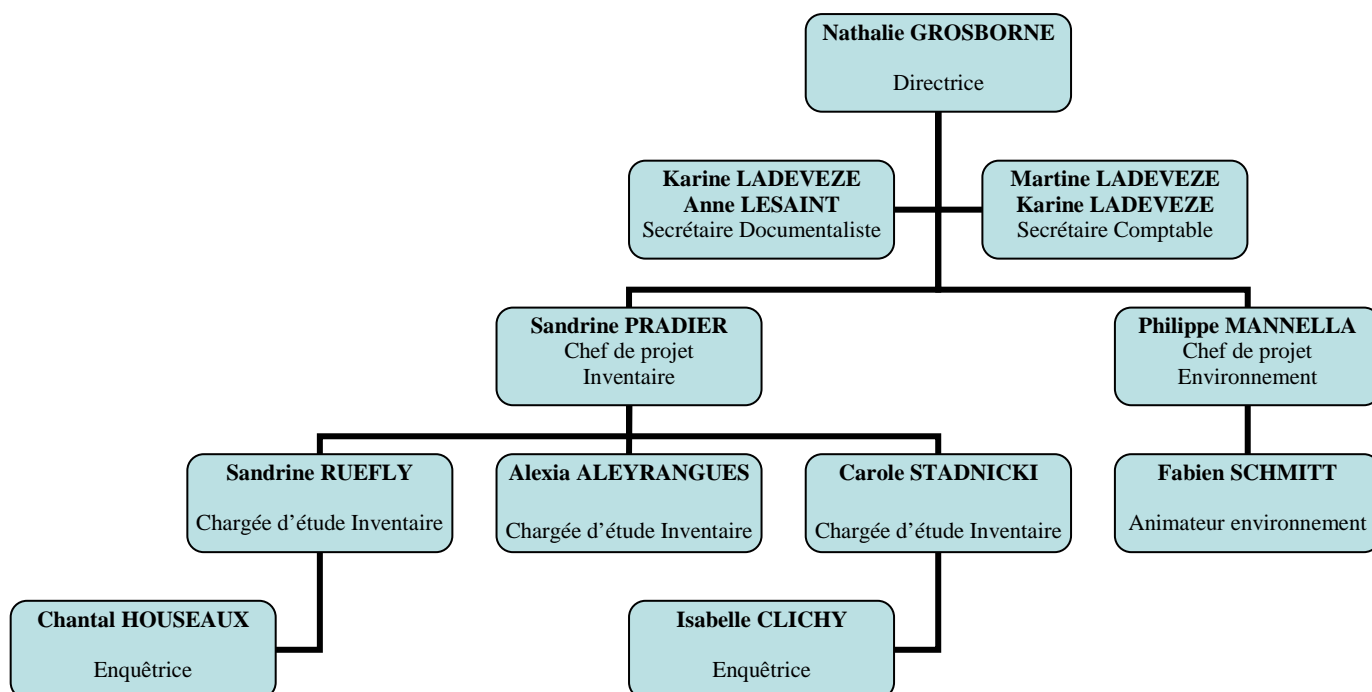
Association régie par la Loi de 1901 - SIREN : 418 967 030

- CC Quercy Caussadais,
- CC QRGA,
- CPIE de Midi-Pyrénées et l'UNCPIE,
- CREN Midi-Pyrénées,
- DIREN Midi-Pyrénées,
- Syndicat Mixte du Pays Midi-Quercy : environnement, culture, tourisme durable, énergie, habitat...

Pôle « Patrimoine »

- CAUE 82,
- Conseil Général de Tarn-et-Garonne : culture, SIG, archives départementales
- Conseil Régional Midi-Pyrénées : Patrimoine....,
- DIREN Midi-Pyrénées,
- SDAP 82,
- Syndicat Mixte du Pays Midi-Quercy : environnement, culture, habitat...

L'équipe de salariés en 2008



ANNEXE 3 : RAPPORT FINANCIER 2008 (Compte de résultat et bilan 2008)

MAISON DU PATRIMOINE- AL PAIS DE BONETA page 1
BILAN ACTIF

Période du 01/01/2008 au 31/12/2008

Présenté en Euros

ACTIF	Exercice clos le 31/12/2008 (12 mois)			Exercice précédent 31/12/2007 (12 mois)		
	Brut	Amort. & Prov	Net	%	Net	%
IMMOBILISATIONS INCORPORELLES:						
Frais d'établissement						
Frais de recherche et développement						
Concessions, brevets, droits similaires	7 350,46	7 350,46			569,55	0,26
Fonds commercial						
Autres immobilisations incorporelles						
Immobilisations incorporelles en cours						
Avances & acomptes sur immobilisations incorporelles						
IMMOBILISATIONS CORPORELLES:						
Terrains						
Constructions	1 080,80	1 080,80				
Installations techniques, matériel & outillage industriels						
Autres immobilisations corporelles	44 208,94	39 690,79	4 518,15	2,10	8 322,82	3,79
Immobilisations grevées de droit						
Immobilisations corporelles en cours						
Avances & acomptes sur immobilisations corporelles						
IMMOBILISATIONS FINANCIERES:						
Participations						
Créances rattachées à des participations						
Titres immobilisés de l'activité de portefeuille						
Autres titres immobilisés	442,50		442,50	0,21	429,00	0,20
Prêts						
Autres immobilisations financières						
TOTAL (I)	53 082,70	48 122,05	4 960,65	2,31	9 321,37	4,25
STOCKS ET EN COURS:						
Matières premières, approvisionnements						
En cours de production de biens et services						
Produits intermédiaires et finis						
Marchandises	16 087,36	13 143,10	2 944,26	1,37	15 897,28	7,24
Avances & acomptes versés sur commandes						
Créances usagers et comptes rattachés	1 583,00		1 583,00	0,74	7 203,20	3,28
Autres créances						
. Fournisseurs débiteurs	35,00		35,00	0,02		
. Personnel						
. Organismes sociaux					52,00	0,02
. Etat, impôts sur les bénéfices						
. Etat, taxes sur le chiffre d'affaires	265,80		265,80	0,12	265,80	0,12
. Autres	136 948,33		136 948,33	63,81	178 269,58	81,24
Valeurs mobilières de placement						
Disponibilités	67 478,58		67 478,58	31,44	7 834,66	3,57
Charges constatées d'avance	418,60		418,60	0,19	598,00	0,27
TOTAL (II)	222 816,67	13 143,10	209 673,57	97,69	210 120,62	95,75
Charges à répartir sur plusieurs exercices (III)						
Primes de remboursement des emprunts (IV)						
Ecart de conversion actif (V)						
TOTAL ACTIF	275 899,37	61 265,15	214 634,22	100,00	219 441,99	100,00

MAISON DU PATRIMOINE- AL PAIS DE BONETA
BILAN PASSIF

page 2

Période du 01/01/2008 au 31/12/2008

Présenté en Euros

PASSIF	Exercice clos le 31/12/2008 (12 mois)		Exercice précédent 31/12/2007 (12 mois)	
FONDS ASSOCIATIFS ET RESERVES:				
FONDS PROPRES				
Fonds associatifs sans droit de reprise				
Ecarts de réévaluation				
Réserves				
Report à nouveau	70 609,90	32,90	-14 223,66	-8,47
Résultat de l'exercice	31 095,12	14,40	84 833,56	38,66
AUTRES FONDS ASSOCIATIFS				
-Fonds associatifs avec droit de reprise				
. Apports				
. Legs et donation				
. Résultats sous contrôle de tiers financeurs				
-Ecarts de réévaluation				
-Subventions d'investissement sur biens non renouvelables	14 174,31	6,60	14 174,31	6,46
-Provisions réglementées				
-Droits des propriétaires (commodat)				
TOTAL(I)	115 879,33	53,90	84 784,21	38,64
PROVISIONS POUR RISQUES ET CHARGES				
TOTAL (II)				
FONDS DEDIÉS				
. Sur subventions de fonctionnement	25 664,52	11,96	41 923,95	19,10
. Sur autres ressources				
TOTAL(III)	25 664,52	11,96	41 923,95	19,10
DETTES				
Emprunts et dettes assimilées	15 596,16	7,27	61 103,67	27,94
Avances & acomptes reçus sur commandes en cours				
Fournisseurs et comptes rattachés	2 979,93	1,30	12 404,36	5,65
Autres	23 920,48	11,14	16 211,88	7,39
Produits constatés d'avance	30 593,80	14,25	3 013,92	1,37
TOTAL(IV)	73 090,37	34,05	92 733,83	42,26
Ecarts de conversion passif (V)				
TOTAL PASSIF	214 634,22	100,00	219 441,99	100,00
ENGAGEMENTS REÇUS				
Legs nets à réaliser :				
- acceptés par les organes statutairement compétents				
- autorisés par l'organisme de tutelle				
Dons en nature restant à vendre				
ENGAGEMENTS DONNÉS				

MAISON DU PATRIMOINE- AL PAIS DE BONETA
COMPTE DE RÉSULTAT

page 3

Période du 01/01/2008 au 31/12/2008

Présenté en Euros

COMPTES DE RÉSULTAT	Exercice clos le 31/12/2008 (12 mois)		Exercice précédent 31/12/2007 (12 mois)		Variation absolue (12 mois)		%	
	France	Exportation	Total	%	Total	%	Variation	%
PRODUITS D'EXPLOITATION:								
Ventes de marchandises	1 995,83		1 995,83	7,75	2 742,87	9,06	-747	-27,23
Production vendue de biens								
Prestations de services	23 745,38		23 745,38	92,25	27 515,51	90,93	-3 770	-13,69
Montants nets produits d'expl.	25 741,21		25 741,21	100,00	30 258,38	100,00	-4 517	-14,92
AUTRES PRODUITS D'EXPLOITATION:								
Production stockée								
Production immobilisée								
Subventions d'exploitation			300 683,20	NB	305 638,35	NB	-4 955	-1,65
Dons								
Cotisations			558,00	2,17	474,00	1,57	84	17,72
Legs et donation								
Produits liés à des financements réglementaires								
(+)Report des ressources non utilisées des exercices antérieurs			41 923,95	162,88	15 746,98	52,04	26 177	166,26
Autres produits					167,85	0,55	-167	-99,99
Reprise de provisions								
Transfert de charges			29 254,95	113,65	95 329,97	315,06	-66 075	-69,30
Sous-total des autres produits d'exploitation			372 620,10	NB	417 357,15	NB	-44 737	-10,71
Total des produits d'exploitation (I)			398 361,31	NB	447 615,53	NB	-49 254	-10,99
Quotes-parts d'éléments du fonds associatif virées au compte de résultat								
PRODUITS FINANCIERS:								
De participations					14,44	0,05	-14	-99,99
D'autres valeurs mobilières et créances d'actif								
Autres intérêts et produits assimilés			340,71	1,32	49,95	0,16	291	893,80
Reprises sur provisions et transferts de charges								
Différences positives de change								
Produits nets sur cessions valeurs mobilières placement								
Total des produits financiers (III)			340,71	1,32	64,39	0,21	276	431,26
PRODUITS EXCEPTIONNELS:								
Sur opérations de gestion			24 601,13	95,67	115 071,19	380,30	-90 470	-78,61
Sur opérations en capital								
Reprises sur provisions et transferts de charges			4 813,60	18,70			4 813	NB
Total des produits exceptionnels (IV)			29 414,73	114,27	115 071,19	380,30	-85 657	-74,43
TOTAL DES PRODUITS (I + II + III + IV)			428 116,75	NB	562 751,11	NB	-134 635	-23,91
SOLDE DEBITEUR = DEFICIT								
TOTAL GENERAL			428 116,75	NB	562 751,11	NB	-134 635	-23,91
CHARGES D'EXPLOITATION:								
Achats de marchandises et de matières premières			400,05	1,55	107,60	0,35	293	273,83
Variation de stock marchandises et matières premières			-190,08	-0,73	-2 977,67	-9,83	2 787	93,62
Autres achats non stockés			31 450,68	122,18	37 021,44	122,38	-5 571	-15,04
Services extérieurs			34 502,04	134,04	20 483,62	67,69	14 019	68,44
Autres services extérieurs			27 161,64	105,52	32 844,33	108,56	-5 683	-17,29
Impôts, taxes et versements assimilés			3 988,00	15,49	5 063,99	16,73	-1 075	-21,22
Salaires et traitements			208 549,88	810,18	256 275,04	848,97	-47 726	-18,61
Charges sociales			36 614,95	142,24	61 270,66	202,49	-24 656	-40,23
Autres charges de personnel								
Subventions accordées par l'association								

MAISON DU PATRIMOINE- AL PAIS DE BONETA
COMPTE DE RÉSULTAT

page 4

Période du 01/01/2008 au 31/12/2008

Présenté en Euros

COMPTE DE RÉSULTAT (suite)	Exercice clos le 31/12/2008 (12 mois)		Exercice précédent 31/12/2007 (12 mois)		Variation absolue (12 mois)	%
Dotations aux amortissements	5 124,28	19,91	10 794,03	36,67	-5 670	-52,02
Dotations aux provisions	13 143,10	51,06			13 143	NB
(-)Engagements à réaliser sur ressources affectées	25 664,52	88,70	41 923,95	138,56	-16 259	-38,77
Autres charges	4 813,60	18,70	4 090,12	13,52	723	17,68
Total des charges d'exploitation (I)	391 222,66	NB	466 897,11	NB	-75 675	
Quote-part de résultat sur opérations communes (II)						
CHARGES FINANCIERES:						
Dotations financières aux amortissements et provisions						
Intérêts et charges assimilées	3 393,62	13,18	4 095,29	13,53	-702	-17,13
Différences négatives de change						
Charges nettes sur cessions de valeurs mobilières placements						
Total des charges financières (III)	3 393,62	13,18	4 095,29	13,53	-702	-17,13
CHARGES EXCEPTIONNELLES:						
Sur opérations de gestion	2 405,35	9,34	2 111,55	6,98	294	13,93
Sur opérations en capital						
Dotations exceptionnelles aux amortissements et provisions			4 813,60	15,91	-4 813	-99,99
Total des charges exceptionnelles (IV)	2 405,35	9,34	6 925,15	22,89	-4 520	-65,26
Participation des salariés aux résultats (V)						
Impôts sur les sociétés (VI)						
TOTAL DES CHARGES (I + II + III + IV + V + VI)	397 021,63	NB	477 917,55	NB	-80 896	-16,92
SOLDE CREDITEUR = EXCEDENT	31 095,12	120,85	84 833,56	290,37	-53 738	-63,34
TOTAL GENERAL	428 116,75	NB	562 751,11	NB	-134 635	-23,91
EVALUATION DES CONTRIBUTIONS VOLONTAIRES EN NATURE						
PRODUITS :						
Bénévolat						
Prestations en nature						
Dons en nature						
TOTAL						
CHARGES :						
Secours en nature						
Mise à disposition gratuite de biens et services						
Personnel bénévole						
TOTAL						

ANNEXE 4 : PROGRAMME D'ACTIVITES 2009

« Cycle d'informations sur l'environnement et le développement durable auprès des acteurs économiques 2009 »

Sous projet 1 : Eco rencontre « Energie et habitat » 2009



- Information/formation technique sur la maîtrise de l'énergie pour les professionnels
- Foire aux Economies d'Energies à Caylus

Sous projet 2 : « Vers un écotourisme en pays Midi-Quercy »



- Sensibilisation des prestataires touristiques à l'écotourisme 8 séances d'information sur l'Ecotourisme
- 2 Journées techniques « Ecotourisme » :
- « L'eau, l'énergie et les déchets dans mon activité touristique ! »,
- « La communication éco responsable dans mon activité touristique »
- Création de quatre fiches techniques
- Création d'un prototype d'une malle « écotourisme » à destination des prestataires touristiques
- Organiser une « animation éco touristique » : 1 journée de sensibilisation

Budget prévisionnel « Cycle d'informations sur l'environnement et le développement durable auprès des acteurs économiques 2009 »

Dépenses	Montant total TTC
Prestation de services et honoraires : graphiste, impression des documents de communication, intervenants, location véhicule...	4100
Matériel et petit équipement : ouvrages, matériel pédagogique ...	540
Frais de structure	4190
Frais de déplacement	1080
Frais de communication et de réception : envoi, courrier, présentation des outils....	520
Salaires et charges de personnel	28417
Mise à disposition gratuite de biens et services	7303
TOTAL Projet cycle d'informations acteurs économiques	46150
Total sans bénévolat	38847

Recettes	Montant total TTC	%
EUROPE : Leader 4 Axe 2 Fiche action 3 Mesure 331Feader	18 460 €	40,00%
Conseil Régional Midi-Pyrénées - Convention territoriale Midi-Quercy et/ou PRELUDE	9 230 €	20,00%
Conseil Général 82 - Convention territoriale Midi-Quercy	9 230 €	20,00%
Autofinancement – Fond propre	1 427 €	
Autofinancement - Mise à disposition gratuite de biens et services	7 303 €	
Participation Foire Energie (50€ *10 exposants)	500 €	20,00%
TOTAL Projet cycle d'informations acteurs économiques	46 150 €	100,00%
Total sans bénévolat	38 847 €	



« Sensibilisation au développement durable » et ses 4 sous – projets



« Animation et développement du Centre de Ressources Documentaires Environnement, patrimoine et développement Durable »

« Ecomusée Environnement, Patrimoine et Développement Durable »

« Conseil en environnement aux collectivités »

« L'ECO du CPIE Midi-Quercy : Lettre électronique sur l'Environnement, le Patrimoine et le Développement Durable »

Budget prévisionnel « Sensibilisation au développement durable »

Dépenses	Montant total TTC
Prestation de services et honoraires	1000
Matériel et petit équipement	2600
Frais de structure	6200
Frais de déplacement	500
Frais de communication et de réception	500
Salaires et charges de personnel	31381
Mise à disposition gratuite de biens et services	8015
TOTAL avec bénévolat	50196
Total sans bénévolat	42181

Recettes	Montant total TTC	%
EUROPE : FEDER Axe 3 mesure 5	15059	30,00%
Conseil Régional Midi-Pyrénées	12549	25,00%
Conseil Général 82	12549	25,00%
Autofinancement – Fond propre	2024	
Autofinancement - Mise à disposition gratuite de biens et services	8015	20,00%
TOTAL avec bénévolat	50196	100,00%
Total sans bénévolat	42181	

“SERVICE EDUCATIF 2008 - 2009”



- 72 animations pédagogiques en milieu scolaire en Tarn et Garonne : sensibilisation et découverte de l'environnement
- 10 ateliers "Espace Naturel Sensible" St Nicolas et Caylus
- Accueil de 5 classes à la MDP “Découverte du milieu karstique Eco Musée Lac de Labarthe Espace Naturel du Four à Pain”
- Partenariat envisagé avec le CREN

« Service éducatif Environnement, patrimoine et développement durable » 2009-2010



- Accompagnement des équipes éducatives pour les projets « Un défi pour ma planète » et « Projets d'avenir en Midi-Pyrénées »,
- 100 animations pédagogiques en milieu scolaire en Tarn et Garonne,
- 10 animations sur les Agenda 21 scolaires,
- 58 animations sur les milieux naturels et la biodiversité, les Espaces Naturels Sensibles, les arbres remarquables, l'écomusée et les paysages de Tarn-et-Garonne (possibilité en Occitan),
- 16 animations sur la ressource en eau,
- 16 animations sur la maîtrise de l'énergie et les énergies renouvelables, et la gestion des déchets et du tri sélectif,
- Animation du site d'Albias, Espace Naturel Sensible.



MIDI-QUERCY

Budget prévisionnel « Service éducatif Environnement, patrimoine et développement durable » 2009-2010

Dépenses sur 2009-2010	Montant total TTC
Prestation de services et honoraires (animations...)	7780
Matériel et petit équipement	300
Frais de structure	4590
Frais de déplacement	3320
Frais de communication et de réception	300
Salaires et charges de personnel	23698
Mise à disposition gratuite de biens et services	4097
TOTAL avec bénévolat	44084
TOTAL sans bénévolat	39988

Recettes	Montant total TTC	%
Conseil Régional Midi Pyrénées	6662	15,11%
Conseil Général 82	8650	19,62%
EUROPE : FEDER Axe III Mesure 5	15841	35,93%
ADEME (Animations énergie déchets)	4000	9,07%
Participation Ecoles 40€ (1/2j)	4000	
Autofinancement – fond propre	834	
Autofinancement - Mise à disposition gratuite de biens et services	4097	20,25%
TOTAL avec bénévolat	44084	100,00%
TOTAL sans bénévolat	39988	

« Manifestations estivales développement durable en Tarn-et-Garonne »



- Conception d'une grille d'analyse « Intégrer une démarche de développement durable dans l'organisation d'une manifestation sportive »,
- Accompagnement de 2 manifestations pour l'intégration de l'éco responsabilité dans l'organisation de leur manifestation.

Budget prévisionnel « Manifestations estivales développement durable en Tarn-et-Garonne »

Dépenses	Montant total TTC
Frais de structure	1160
Frais de déplacement	350
Frais de communication et de réception	80
Salaires et charges de personnel	8437
Mise à disposition gratuite de biens et services	2494
TOTAL avec bénévolat	12521
TOTAL sans bénévolat	10027

Recettes	Montant total TTC	%
Conseil Général Tarn-et-Garonne (80%)	10 016	80,00%
Autofinancement - fond propre Mise à disposition gratuite de biens et services	2 505	20,00%
TOTAL avec bénévolat	12521	100,00%
TOTAL sans bénévolat	10027	

« Réduisons le volume de nos déchets ménagers : compostons »



- Création d'un outil pédagogique sur le compostage individuel

- d'une exposition de 5 panneaux de présentation,
- d'un composteur,
- d'un quizz,
- d'un classeur avec des fiches activités,
- de matériel d'observation,
- de la documentation : ouvrages, CD Rom....

Animations sur le compostage sur le territoire CC QRGA

Budget prévisionnel « Réduisons le volume de nos déchets ménagers : compostons »

Dépenses	Montant total TTC
Prestation de services et honoraires	2 900 €
Matériel et petit équipement	327 €
Frais de structure	800 €
Frais de déplacement	1 050 €
Frais de communication et de réception	50 €
Salaires et charges de personnel	4 640 €
Mise à disposition gratuite de biens et services	2 137 €
TOTAL avec bénévolat	11 904 €
TOTAL sans bénévolat	9 767 €

Recettes	Montant total TTC	%
CC QRGA	1 000 €	8,4%
ADEME	5 952 €	50,0%
Autofinancement – Fond propre	2 815 €	
Autofinancement - Mise à disposition gratuite de biens et services	2 137 €	41,6%
TOTAL avec bénévolat	11 904 €	100%
TOTAL sans bénévolat	9 767 €	

Des prestations en 2009



ADASEA 82 / CREN/ ATASEA : Volet sensibilisation Natura 2000 Gorges de l'Aveyron
ADASEA 82 / CREN : Volet sensibilisation Natura 2000 Quercy Gascogne
CRMP Coordination Journées nature MP dans le Tarn-et-Garonne
Animations scolaires et CLSH
Balades de Pays CC Montech semaine DD

En attente de confirmation :

Communauté d'agglomération de Montauban : opération Econ'home avec 10 familles dans le cadre du Plan Climat,

CREN : aménagement pédagogique sur le site du Four à pain à Caylus,

ANGA Accueil Nature Gorges de l'Aveyron : outils pédagogiques sur les écogestes

Les tarifs 2009

Tarif Animations Subventionnées Ecoles 2008 2009	30€ la 1/2 Journée
Tarif Animations Subventionnées Ecoles 2009 2010	40€ la 1/2 Journée
Tarif CLSH Subventionnées	55€ la 1/2 Journée
Tarif Formation, études, conseils	400€ la Journée
Tarif Animation scolaires, CLSH, balade	280€ la Journée
Tarif visite Musée	70€ pour 1 groupe durée 1 heure



MIDI-QUERCY

ANNEXE 5 : BUDGET PREVISIONNEL 2009

Charges	2009	Produits	2009
Salaires et Charges Personnel	134 257	Europe : Leader 4	18 460
Charges fixes	18 341	Europe : FEDER	25 240.52
Acteurs économiques 2009	6 240	Conseil Régional Midi Pyrénées	38 575.88
Sensibilisation DD 2009	4600	Conseil Général 82	41 553.53
Manifestation DD 2009	430	DIREN	2 700
Compostage 2009	4 327	ADEME	7552.16
Service Educatif (2008) 2009	1 930	CC QRGA	1000
Service Educatif 2009 (2010)	4 960	Prestations	21 085.59
Prestations	1 780	Etat - Emplois Aidés	9 600
Musée Boutique	100	Participations (CLSH, écoles ...)	3 660
		Musée Boutique	2 500
		Divers (Fontbonne....)	4637.50
		Cotisations membres	400
TOTAL	176 965 €	TOTAL	176 965 €

Mairie de Caylus : mise à disposition gratuite des locaux